

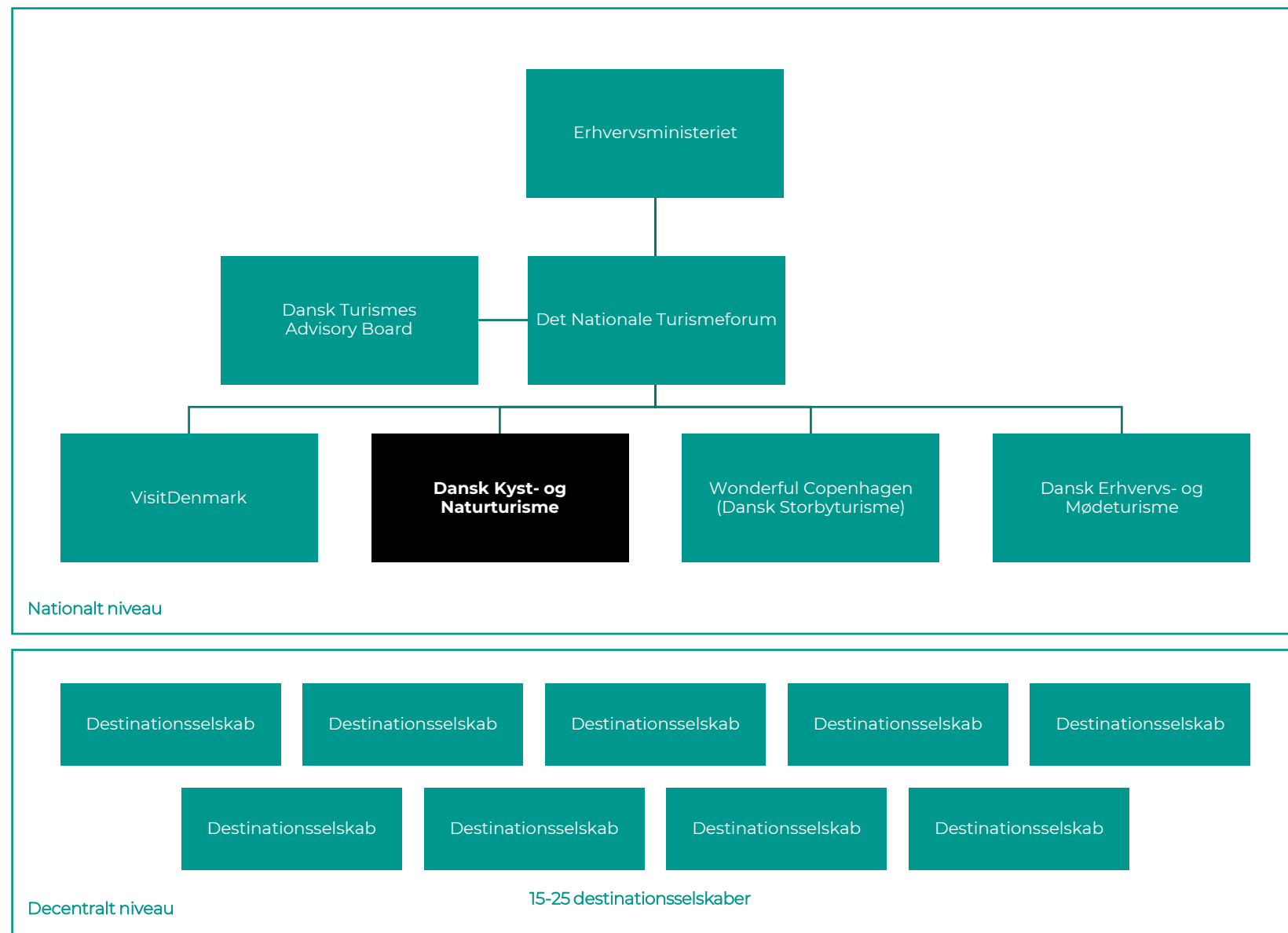
MØN, DEN 12. JUNI 2023

PLANLÆGNING OG UDVIKLING AF DANSK KYST- OG NATURTURISME

HVEM ER DANSK KYST- OG NATURTURISME?

Danmarks nationale organisation for udvikling af kyst- og naturturismen i Danmark

Er en del af den offentlige turismefremmeindsats og eksekverer på Den nationale strategi for dansk turisme



HVAD ER VORES OPGAVE?



At udvikle kyst- og naturturismen i Danmark og sætte en **fælles agenda** med vision, ambition, prioritering og fokus



At sikre en **kontinuerlig vækst**, og at kyst- og naturturismen vinder **nye markedsandele** i et stadigt mere konkurrencepræget marked





Projektleder

Kristin Engerstrøm

kre@kystognaturturisme.dk

tel:+45 2332 2126



Specialkonsulent

Kirsten Krogh Hansen

kkh@kystognaturturisme.dk

tel:+45 2883 8039

AFDELING FOR DESTINATIONSUDVIKLING

UDVIKLING AF **OUTDOOR- TURISMEN** I DANMARK



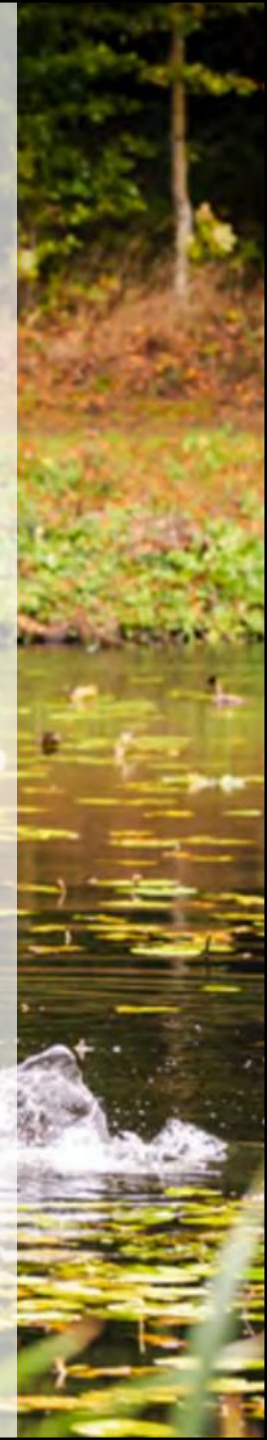
DET STRATEGISKE POTENTIALE

- "Oplevelser i naturen" og "den danske kyst" er topscorere over motiver for valg af ferie i Danmark!
- Aktiviteter i naturen er primært en social aktivitet – og ofte laver outdoorgæster flere forskellige aktiviteter på deres ferie.
- Aktiviteterne er isoleret set blot små nicheprodukter, men samlet kan de gøre os attraktive som destination
- Indsatsen skal fokuseres omkring den brede målgruppe (de nysgerrige).
- Danskerne og deres forbrug af outdoor-aktiviteter – også uden for ferierne – er helt afgørende for outdoor-turismen.



Outdoor-turismens største potentialer ligger i at styrke variationen og tilgængeligheden af oplevelser med høj kvalitet og i særlig grad udvikle turisme-produkter og infrastruktur – dér hvor gæsterne i forvejen opholder sig.

Vi skal opbygge sortiment til den brede, "nysgerrige" målgruppe – og samtidig være frontløbere på nye tendenser.



ET SÆRLIGT FOKUS PÅ ADFÆRD I NATUREN

Digitale besøgstal for uдинaturen.dk

	2019	2020	2021
Unikke besøgende	625.000	1.275.000	2.250.000

Så mange læser naturguiderne



Antal unikke besøgende. Kilde: SiteImprove

2019
Juli og august

2020
Juli og august

Find dem på nst.dk/naturguider.

HANDLEPLAN FOR OUTDOORTURISMEN I DANMARK 2020-2022

Handleplanen for outdoor-turisme i Danmark bygger på erfaringer fra en række outdoor-indsatser og er resultatet af et samarbejde mellem flere interessenter.

En følgegruppe bestående af repræsentanter for Erhvervsministeriet, Miljø- og fødevareministeriet, Naturstyrelsen, KL, Vejdirektoratet, Danske Destinationer, Friluftsrådet, Danmarks Nationalparker og private erhvervsaktører har bidraget med skarpe inputs og sparring.

5 INDSATSOMRÅDER



Prioritér udvikling
af stærke outdoor-destinationer



Styrk rammerne
for outdoor-tilbud i udvalgte naturområder



Opbyg
sammenhængende infrastruktur



Tænk kommercielt
og skab rentable forretninger



Tilvejebring
systematiseret data til vidensbaseret produktudvikling



●○○○○

PRIORITÉR UDVIKLING AF STÆRKE OUTDOOR-DESTINATIONER

Udvikling af outdoor-turisme kræver en strategisk-fysisk tilgang, hvor opbygning af turismeinfrastruktur af høj kvalitet hænger tæt sammen med nye investeringer i attraktiv og markedsrelevant overnatningskapacitet.

Der skal arbejdes med modeller for kommerciel forretningsudvikling og indsatsen bør understøttes af et stærkt markedsføringstryk på relevante markeder.

Den offentlige indsats for udvikling af outdoor-turisme bør fokuseres i destinationer med de rette ambitioner, rammer og potentialer for at markere sig på det internationale marked.

ANBEFALINGER

- Prioritering af offentlige midler til udvikling af stærke outdoor-destinationer, bl.a. i Danmarks Erhvervsfremmebestyrelse.
- Udarbejdelse af strategisk-fysiske udviklingsplaner i prioriterede, afgrænsede "outdoor-områder".
- Etablere strategiske samarbejder på tværs af destinationer med fokus på temaer med særlig værdi for Danmarks markedsposition, fx cykelturisme.

STRATEGISK-FYSISKE UDVIKLINGSPLANER

En vigtig proces, hvor udvikling afstemmes med borgere, lodsejere og erhvervsliv
– og samtidig sikres en langsigtet, markedsorienteret planlægning af turismen

Plan for, hvad, hvornår og hvordan udvikling skal ske i et afgrænset område
– med vision, økonomi, organisering og rækkefølge

Plan for udvikling af byrum, sammenhænge mellem by-, strand-/naturområder
og attraktioner, ankomst til stedet og trafikale forhold.

Plan for investeringer i faciliteter og infrastruktur
– samt tiltrækning af private investorer.

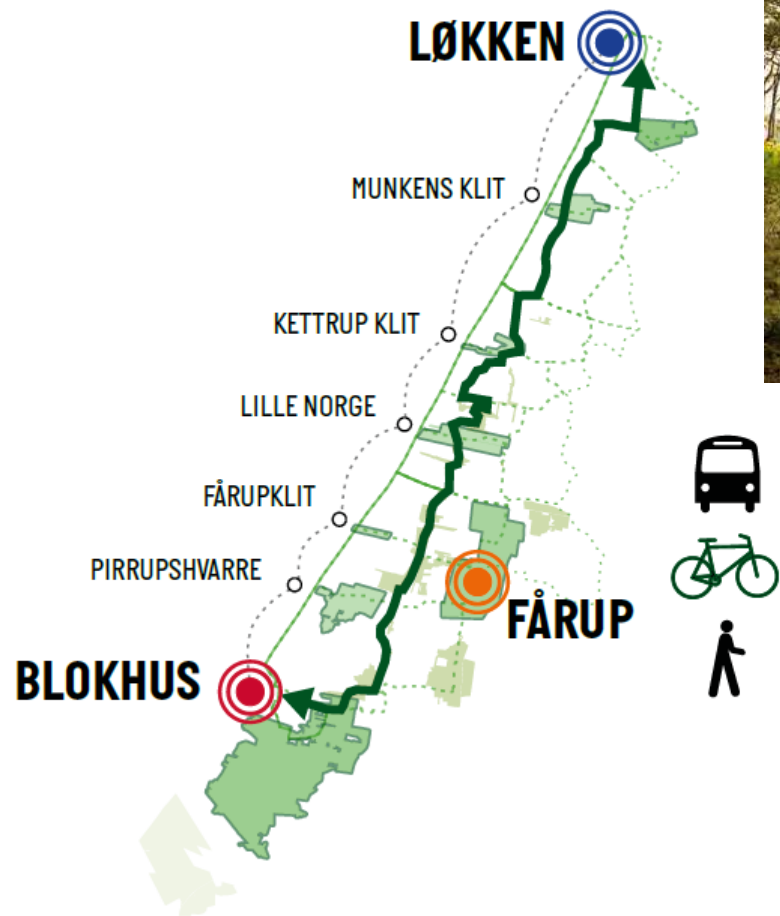
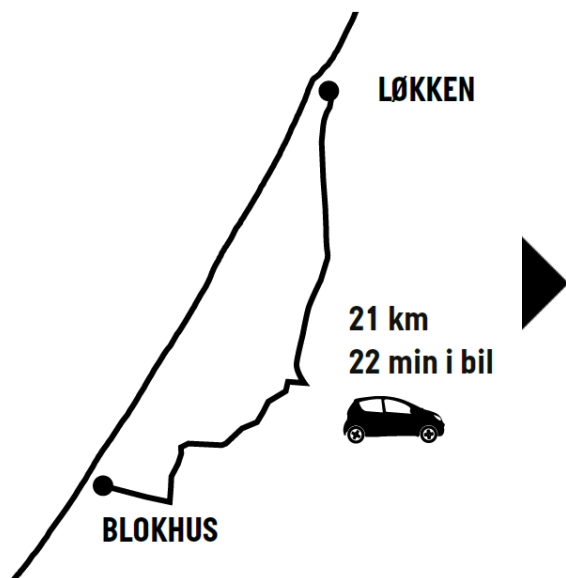
**POLITISK
FORANKRING**
**TVÆRGÅENDE
KOMMUNAL
FORVALTNING**

Teknik/Miljø
Plan
Erhverv

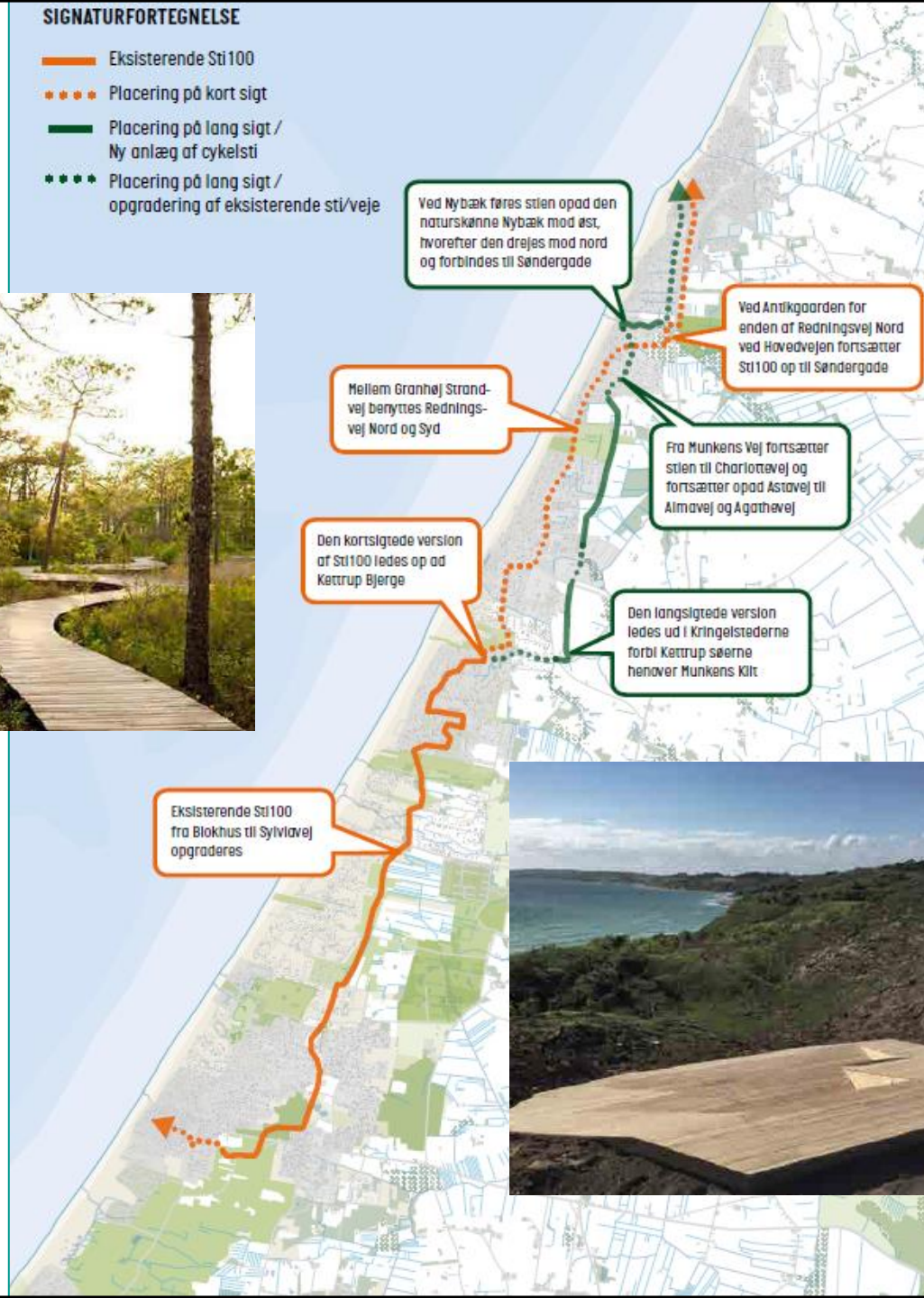


BLOKHUS-LØKKEN

KONCENTRER OG BIND SAMMEN

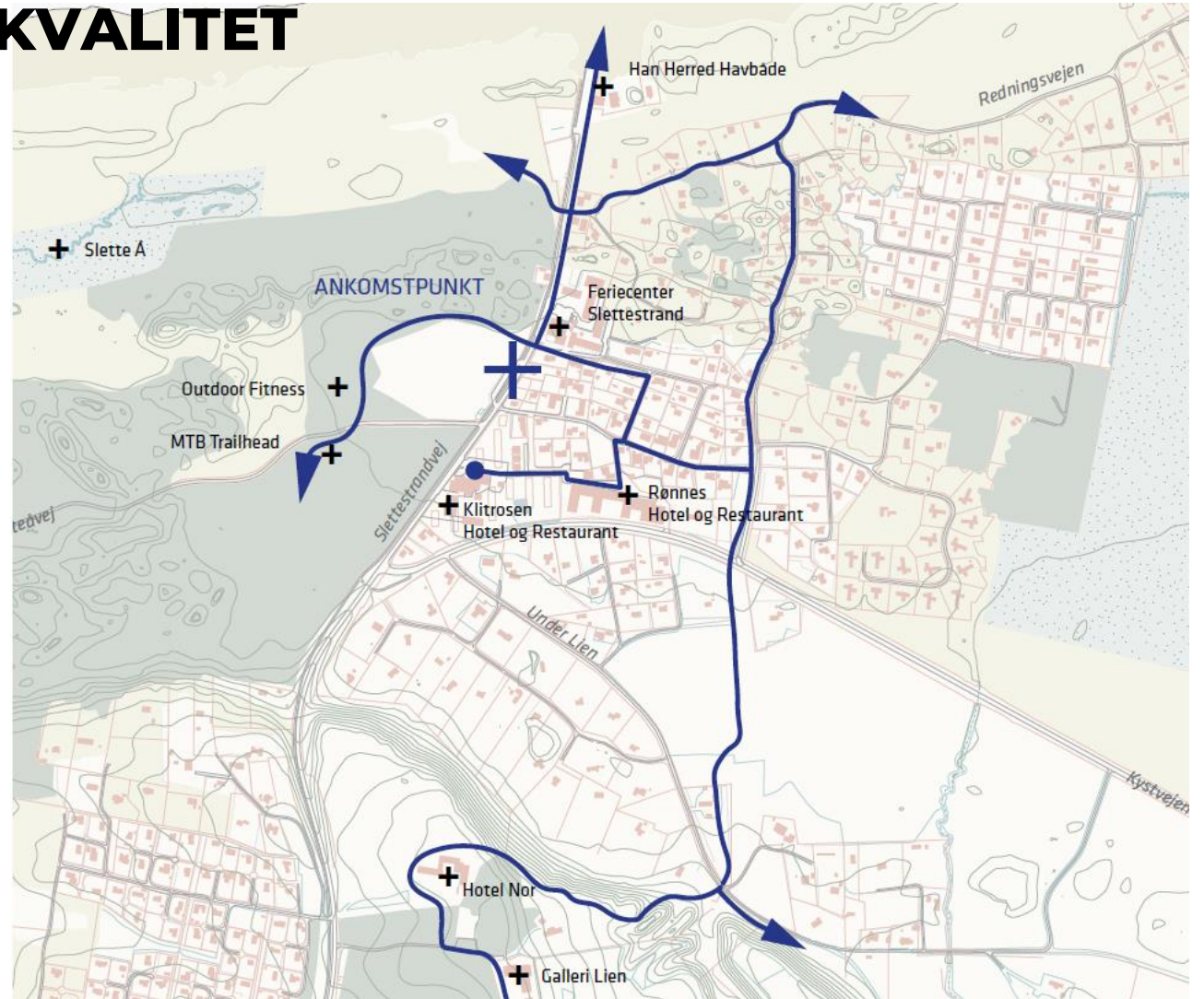


- ### SIGNATURFORTEGNELSE
- Eksisterende Sti 100
 - Placering på kort sigt
 - Placering på lang sigt / Ny anlæg af cykelsti
 - Placering på lang sigt / opgradering af eksisterende sti/veje



SLETTESTRAND-THORUPSTRAND

OUTDOOR-BÆREDYGTIGHED-KVALITET

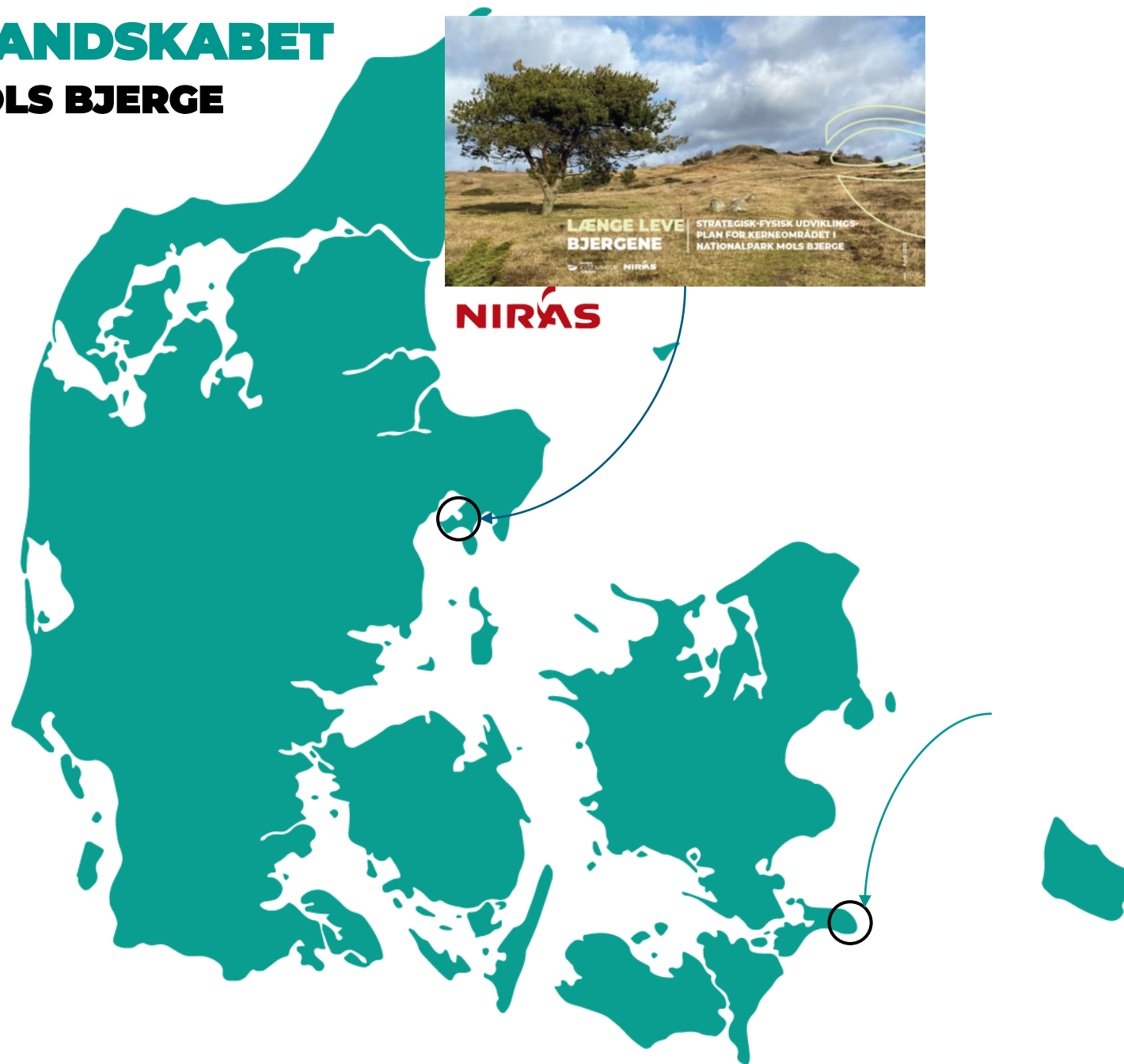


LÆNGE LEVE LANDSKABET

PILOTPROJEKT I MOLS BJERGE



NIRÅS



BÆREDYGTIG UDVIKLING AF OUTDOORTURISMEN

1) STRATEGISK-FYSISK PLANLÆGNING AF ATTRAKTIVE NATUR- OG OUTDOOROMRÅDER (IGANGSAT EFTERÅR 2022)

3-5 strategisk-fysiske planer for udvalgte natur- og outdoorområder, hvor man enten oplever et markant gæstetryk, eller hvor der politisk er et ønske at efterleve den stigende efterspørgsel på outdooroplevelser i en given destination. Eksempelvis kan der udarbejdes planer i relation til nationalparker, naturparker og geoparker. Men også andre naturområder oplever en markant efterspørgsel.

2) FÆLLES CODE OF CONDUCT (IGANGSÆTTES 2023)

Med denne indsats sigtes mod at samle et fælles "kit" af code of conduct målrettet rekreativ brug af kyst- og naturområder i Danmark, der favner en bred brugergruppe (fx lokale fritidsbrugere, naturvante turister, øvede outdoorudøvere og offentlige/private oplevelsesudbydere samt de mere uvante brugere) samt forskellige landskabstyper på tværs af landet.

3) OPDATERING AF OUTDOOR HANDLEPLAN (IGANGSÆTTES 2023)

Med afsæt i nye indsigter i efterspørgslen i kølvandet af Covid-19 samt viden og erfaringer opbygget i regi af bl.a. indsatser under Reboot/Recover og via ovenstående aktiviteter, opdateres Handleplan for Outdoorturismen i Danmark og forlænges med en ny 3-årig tidsperiode [2023-2025].

LÆNGE LEVE LANDSKABET

STRATEGISK-FYSISK PLANLÆGNING AF OUTDOOR/NATUROMRÅDER



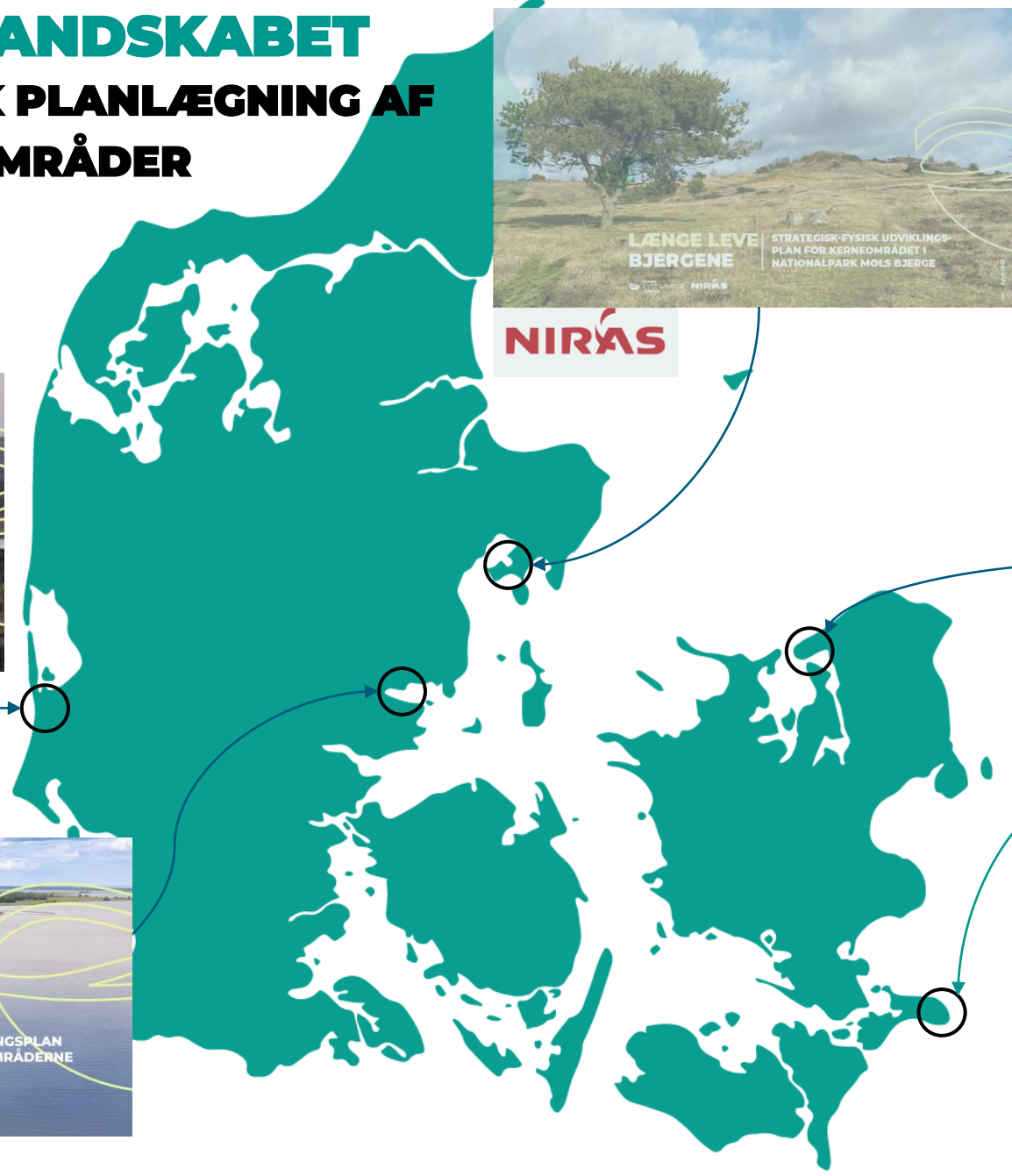
NIRXAS



Arkitema · COWI



NIRXAS NORRØN



LÆNGE LEVE LANDSKABET

EN METODEHÅNDBOG FOR STRATEGISK-
FYSISKE UDVIKLINGSPLANER I NATUR-
OG OUTDOOROMRÅDER

STRATEGISK-FYSISK UDVIKLINGSPLAN FOR NATUR- OG OUTDOOROMRÅDER

Metodens tre trin giver mulighed for,

- ✓ at planlægning sker på baggrund af en fagligt funderet kortlægning og analyse af landskabets karakter, strukturer og sårbarheder,
- ✓ at der i planlægningen er overensstemmelse mellem aktivitetsformer, aktivitetsniveauer og landskabets udtryk og robusthed,
- ✓ at udvikling sker i overensstemmelse med landskab og natur,
- ✓ at planlægningen understøtter muligheden for kvalitetsfyldte oplevelser og fremmer god adfærd i naturen med fysiske støttepunkter og formidling, og
- ✓ at lokale interessenter, offentlige myndigheder og brugere i området involveres og deltager i at beskrive aktuelle udfordringer og ønsker til fremtidig udvikling.

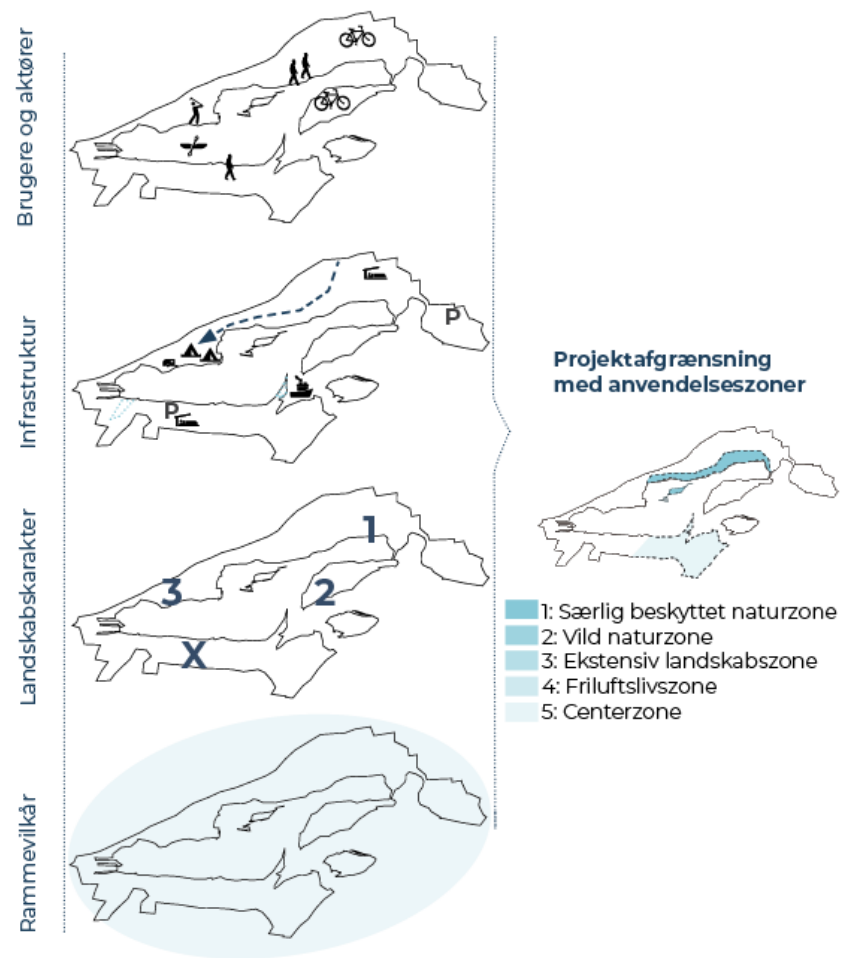
Kortlægning og strategisk
analyse

Vision, strategi og målsætninger

Planlægning

METODE

1. KORTLÆGNING OG STRATEGISK ANALYSE



2. VISION, STRATEGI & MÅLSÆTNINGER



PRINCIP #1
Gateways og ankomstpunkter



PRINCIP #2
Bæredygtig mobilitet og
oplevelsesrig infrastruktur



PRINCIP #3
Stedsspecifikke oplevelsesfaciliteter
og kommercielle attraktioner



PRINCIP #4
Overnatningskapacitet



PRINCIP #5
Code of Conduct og partnerskaber

Hovedgreb med vision
og målsætninger for
delområder



3. PLANLÆGNING

STOR SKALA

Strategisk planlægning (hele området)



MELLEM SKALA

Indsatser og retningslinjer (delområder)



LILLE SKALA

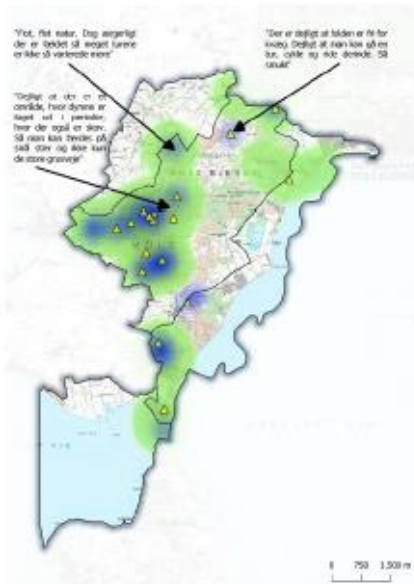
Skitseforslag (konkrete lokationer)



1. KORTLÆGNING OG STRATEGISK ANALYSE

BRUGERE OG AKTØRER

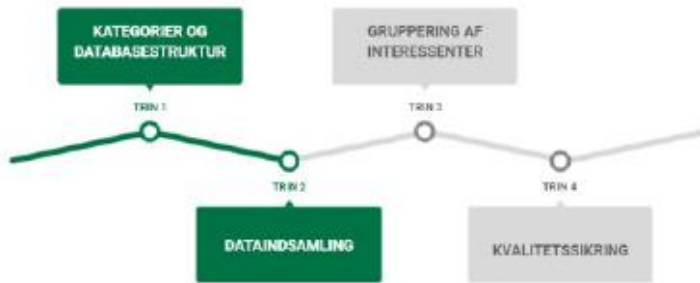
Digital brugerinddragelse



Brugergrupper

Brugergruppe	Charakteristika	Interaktion	Interaktion	Interaktion	Interaktion
Udviklingskomiteer	Udviklingskomiteer	Udviklingskomiteer	Udviklingskomiteer	Udviklingskomiteer	Udviklingskomiteer
Medlemmer	Medlemmer	Medlemmer	Medlemmer	Medlemmer	Medlemmer

Interessentkortlægning



Dialog med lodsejere

- Vistoft Sogns Plantningsselskab
- Den Danske Naturfond
- Fuglsøcentret
- GP Invest
- Toggerbo Lejren (afventer)
- Naturhistorisk Museum (afventer)

Interview Nationalpark Mols Bjerge



Brugere og aktører



Infrastruktur



Landskabskarakter



Rammevilkår



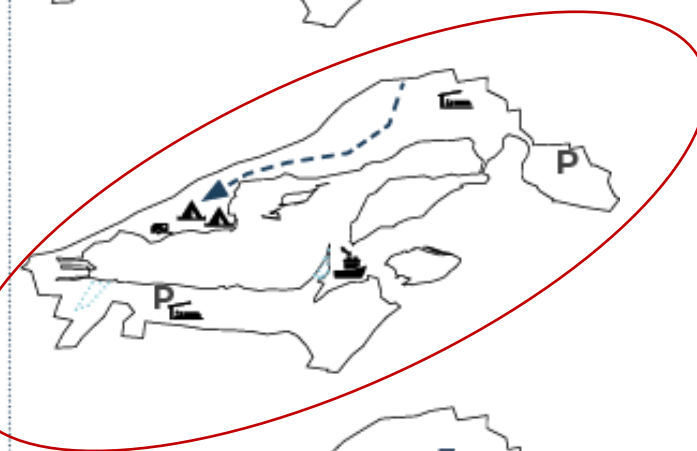
INFRASTRUKTUR



Brugere og aktører



Infrastruktur



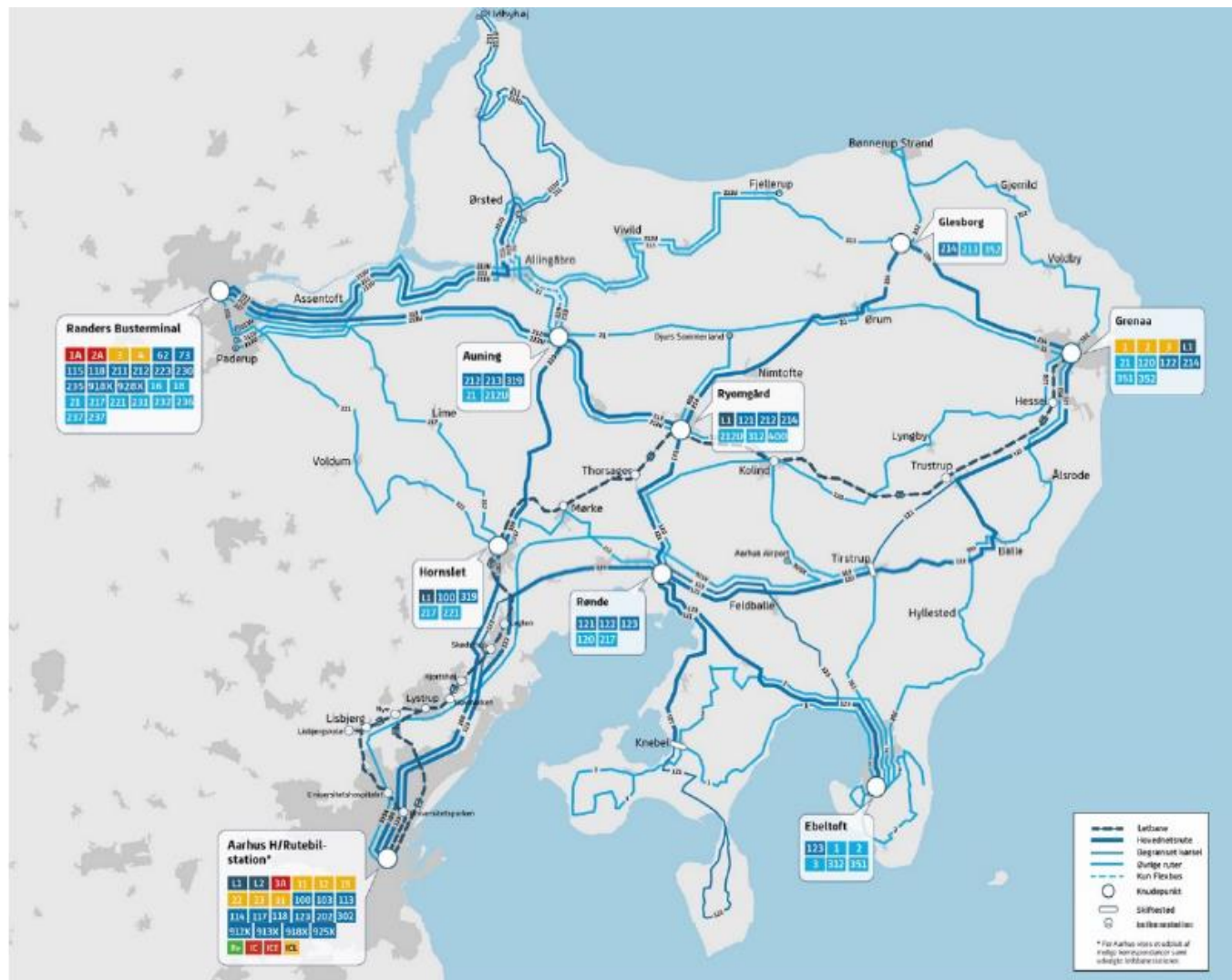
Landskabskarakter



Rammevilkår



INFRASTRUKTUR



Brugere og aktører



Infrastruktur



Landskabskarakter



Rammevilkår

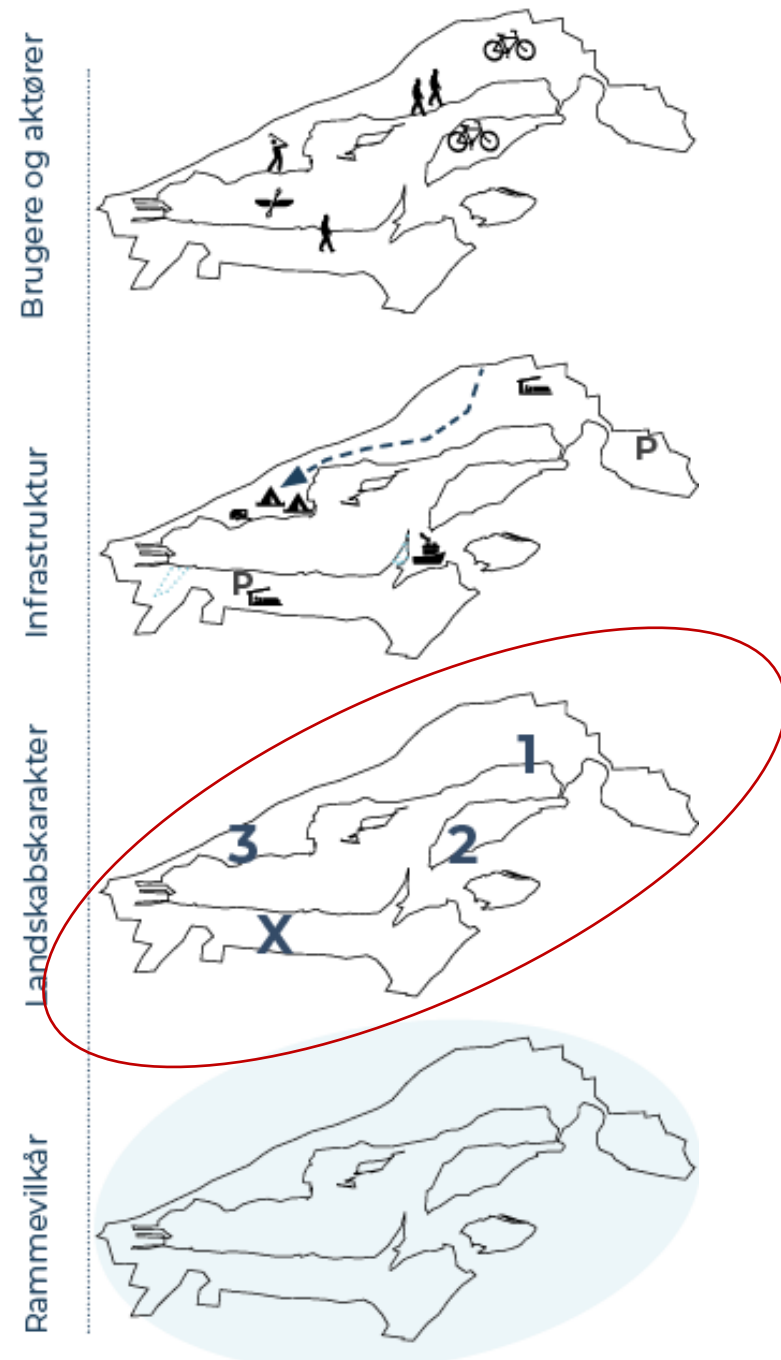


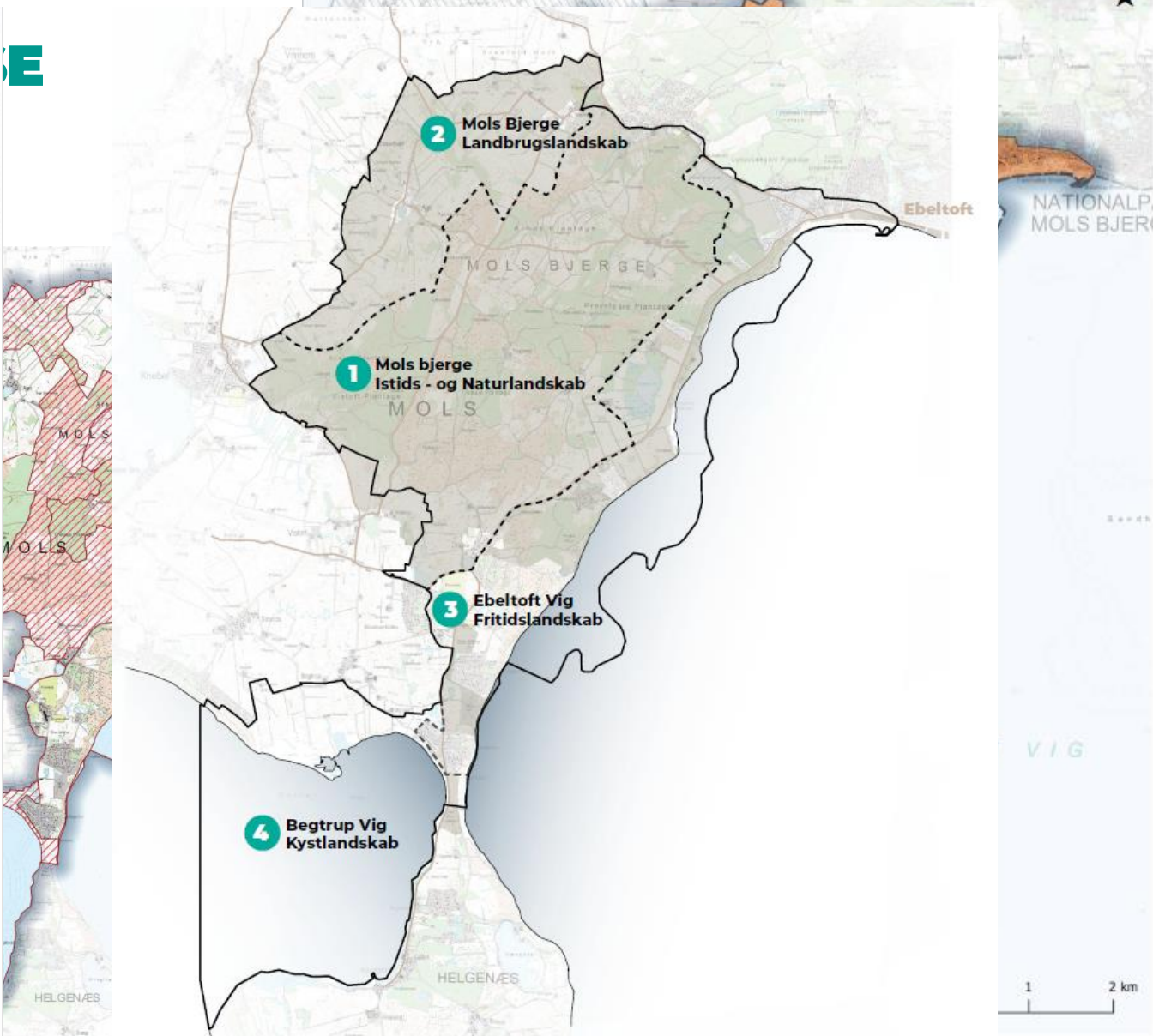
LANDSKABSKARAKTERANALYSE

For at forstå landskabet, må man kortlægge de processer og funktioner, som har skabt det. Kortlægningen anvendes til at finde frem til det særlige eller det bærende i det enkelte landskab – dets karakter.

- Naturen- dannelseslandskabet- det underliggende
- Kulturlandskabet- det menneskeskabte
- Det rummelige- hvad der skaber rum i landskabet

Analysen bliver brugt til at beskrive og forstå landskabet, samt beskrive hvordan man kan styrke de særkender man oplever i landskabet.





- Maske: Potentialerummet
- Nationalpark Mols Bjerge
- Landskabsanalyse**
- Landskabskarakterområder

- Karakterstyrke**
- Særligt karakteristisk
- Karakteristisk

Kortbilag 5
Topografisk kort 1:25 000

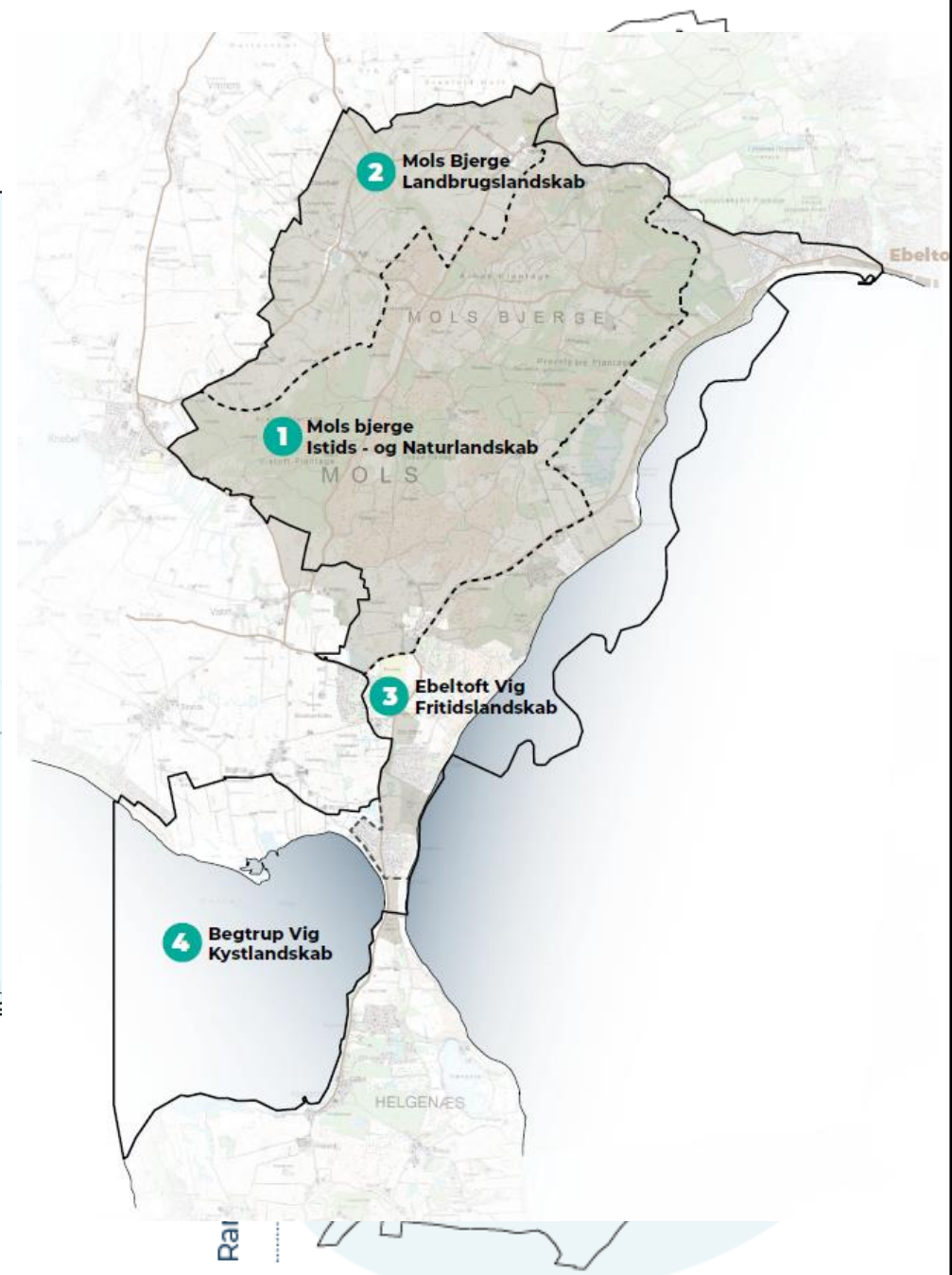
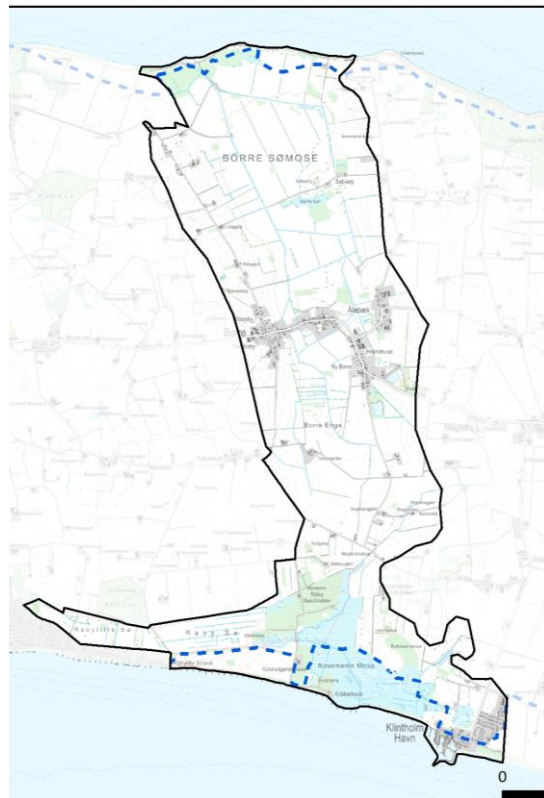
- Sårbarhed**
- Særligt sårbar landskabskarakter

- Nationalpark Mols Bjerge
- Landskabsanalyse**
- Landskabskarakterområder

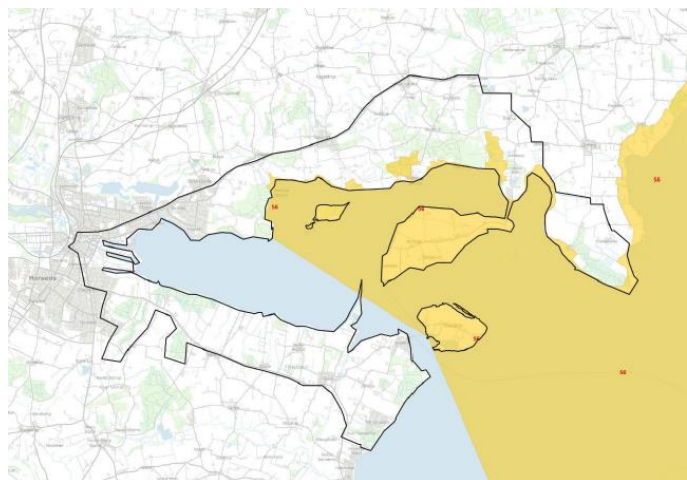
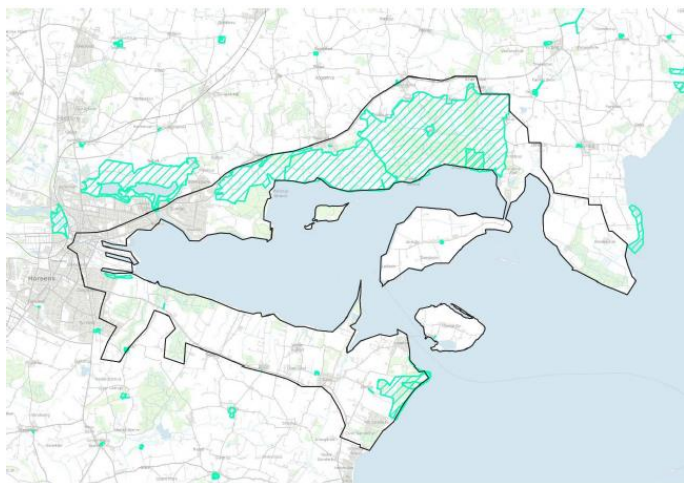
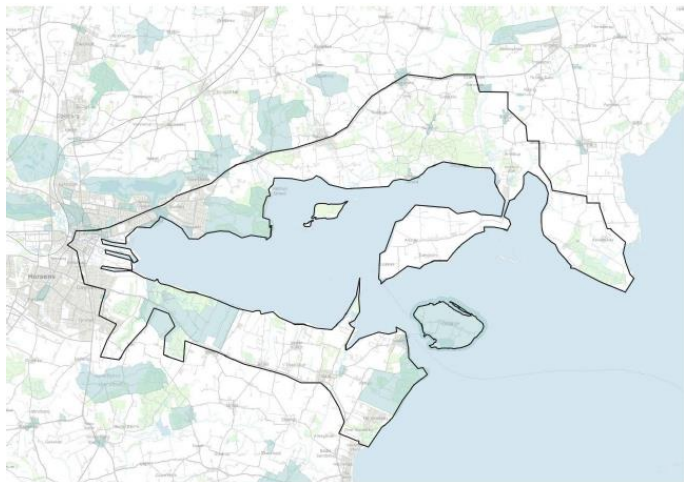
- Karakteristisk
- Særlige udsigtsmuligheder
- Særligt sårbar landskabskarakter

ilag 9
Topografisk kort 1:25 000

LANDSKABSKARAKTERANALYSE



RAMMEVILKÅR



Brugere og aktører



Infrastruktur



Landskabskarakter



Rammevilkår



ANVENDELSESZONER

Brugere og aktører



Infrastruktur



Landskabskarakter



Rammevilkår



Projektafgrænsning
med anvendelseszoner



- 1: Særlig beskyttet naturzone
- 2: Vild naturzone
- 3: Ekstensiv landskabszone
- 4: Friluftslivszone
- 5: Centerzone

ANVENDELSESZONER



Overvejelser om, hvilke aktiviteter, der egner sig på hvilke steder.

Zonerne er vejledende for fysisk planlægning (faciliteter, infrastruktur) og ligger til grund for kapitlet "planlægning".

Prioritering af centerzoner, som muliggør friholdelse andre steder.

Projektafgrænsning med anvendelseszoner



- 1: Særlig beskyttet naturzone
- 2: Vild naturzone
- 3: Ekstensiv landskabszone
- 4: Friluftslivszone
- 5: Centerzone

2. VISION, STRATEGI OG MÅLSÆTNING

VISION

Mols Bjerge skal revitaliseres med nye forbindelser mellem mennesker og natur – på tværs af brugere – på tværs af landskaber

Vi vil værne om naturens kvaliteter og artsrigdom på en måde, der gør det trygt og spændende at færdes i Mols Bjerge

Vi vil give plads til fordybelse, aktivitet og event – og på plads til hinanden på tværs af interesser

Vi vil koble landskaberne sammen, så naturens oplevelser bliver tilgængelige fra kyst til kyst



**OUTDOOR- OG
NATUROPLEVELSER
KONCENTRERES PÅ STEDER,
DER EGNER SIG TIL DET**

**TRÆNGSELSPROBLEMATIKKEN
SKAL HÅNDTERES MED
NÆNSOMME GREB**

**FORANKRING I
LOKALSAMFUNDETS ØNSKER
FOR OMRÅDET**

STRATEGI

Fem udviklingsprincipper skal sikre balance mellem naturbevaring og naturoplevelser.

Vision og målsætninger udfoldes derfor med afsæt i disse principper – tilpasset lokal kontekst.



Gateways og ankomstpunkter

At brugerne ledes ind til naturoplevelserne via gateways og ankomstpunkter, som imødekommer deres behov både før og efter oplevelsen samt giver overblik over områdets muligheder.



Bæredygtig mobilitet

At der fremmes en bæredygtig mobilitet i naturområderne, og at der sikres tilgængelighed for brugere med særlige behov



Stedsspecifikke faciliteter og seværdigheder

At faciliteter tilpasses landskabet og tager afsæt i stedsspecifikke kvaliteter samt at særlige attraktioner kan opleves uden at blive overbelastet



Overnatningskapacitet

At der er mulighed for primitiv overnatning på steder med lange ruter, som tilbagelægges over flere dage, og/eller mulighed for anden kommerciel overnatning på steder med et stort udbud af oplevelsesmuligheder



Code of conduct

At fremme en ønsket brugeradfærd gennem tydelig information om passende adfærd og regler i området

3. PLANLÆGNING

UDVIKLINGSPRINCIPPER

Fem udviklingsprincipper udgør de strategiske hovedgreb for den fysiske planlægning



Gateways og ankomstpunkter



Bæredygtig mobilitet og oplevelsesrig infrastruktur



Stedsspecifikke faciliteter og seværdigheder



Overnatningskapacitet

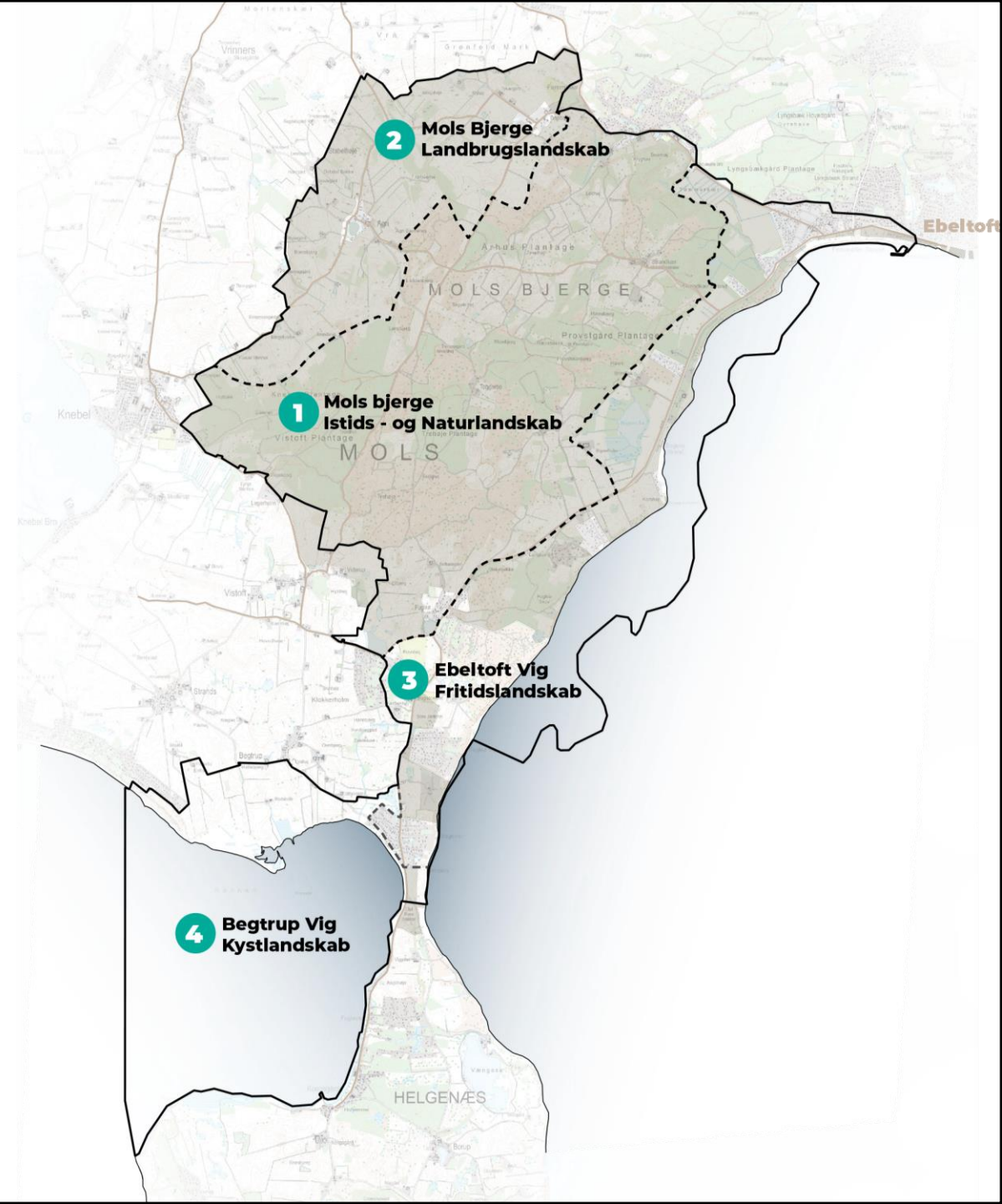


Code of conduct og partnerskaber

FIRE LANDSKABSOMRÅDER I FOKUS

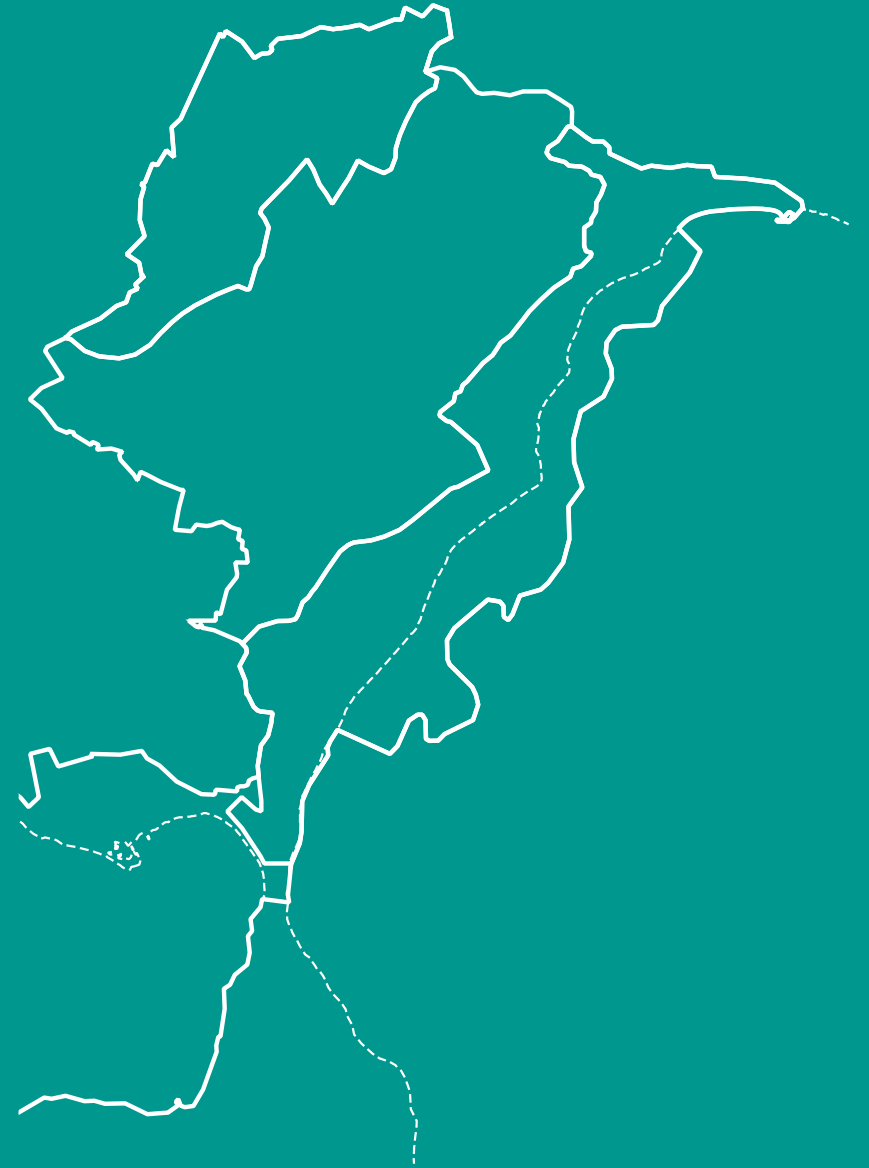
Udviklingsplanen tager afsæt i landskabet i og omkring Mols Bjerger, som rummer helt enestående kvaliteter af både naturmæssig og kulturhistorisk værdi.

Området er inddelt i fire overordnede landskabsområder, som adskiller sig fra hinanden på karakter og sårbarhed, men fremstår karakteristisk og ensartet inden for området, dog med variationer i landskabet.



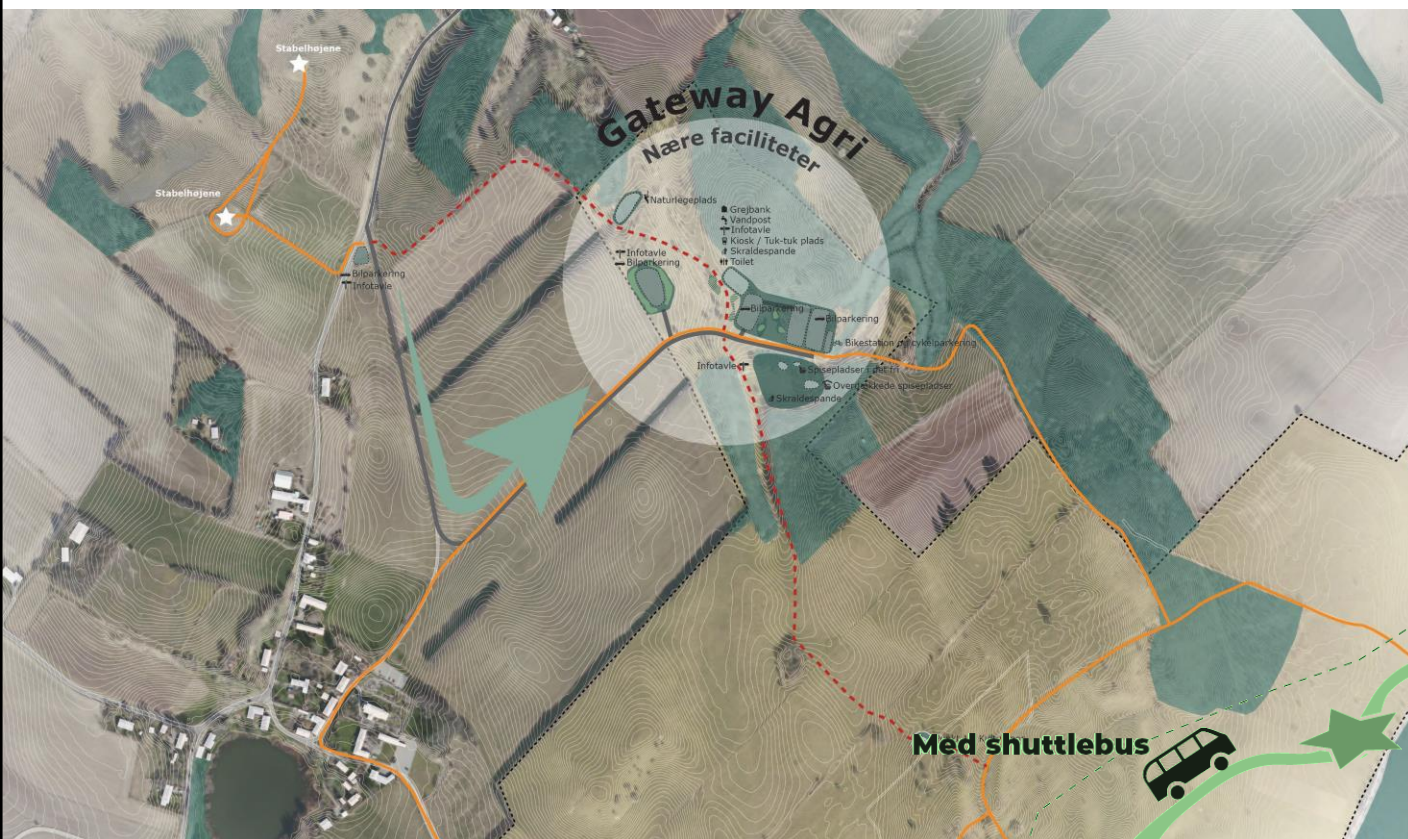
SKITSEFORSLAG

Gateway Agri



PLANLÆGNING I TRE SKALA

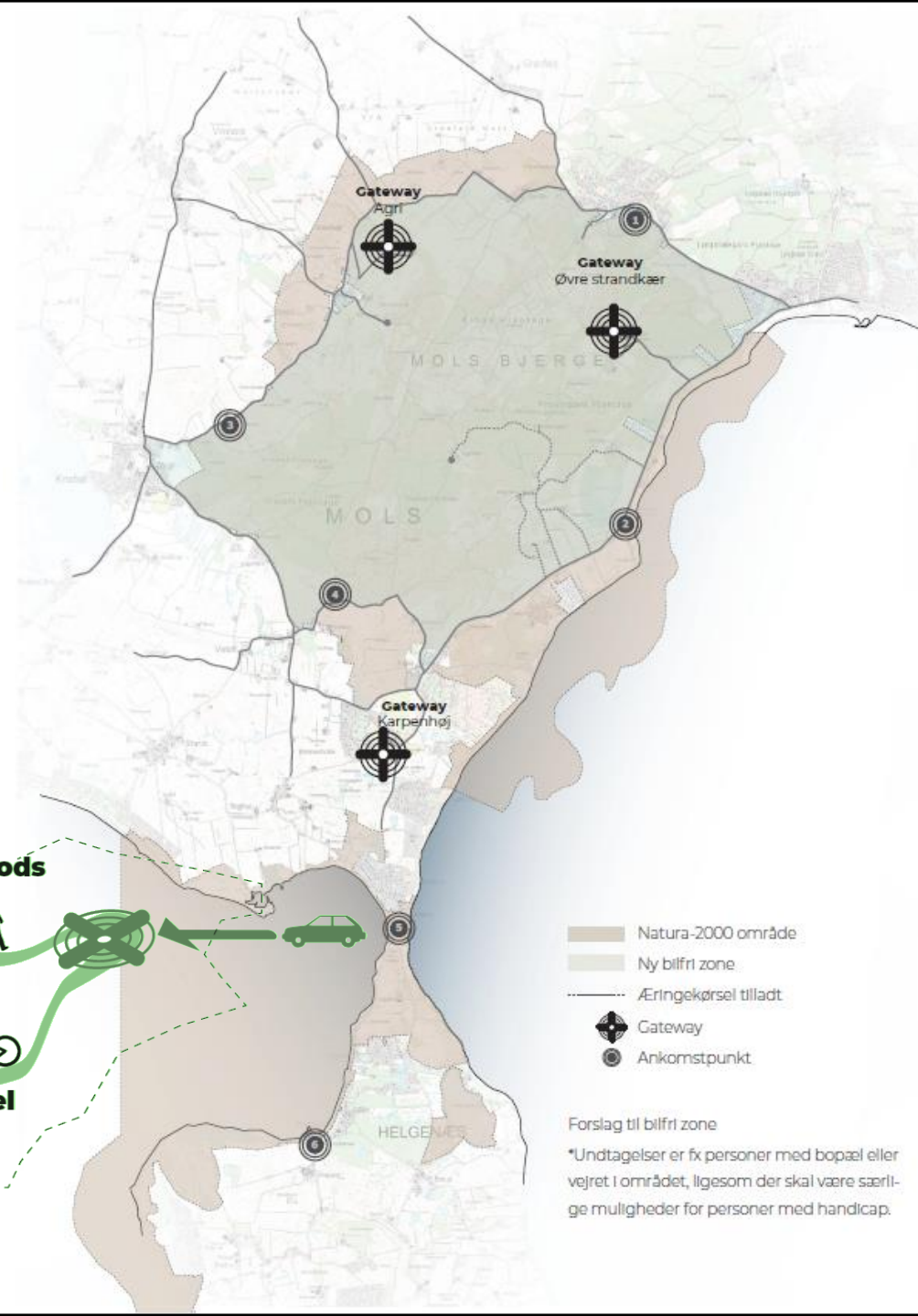
GATEWAY AGRI



Med shuttlebus

Til fods

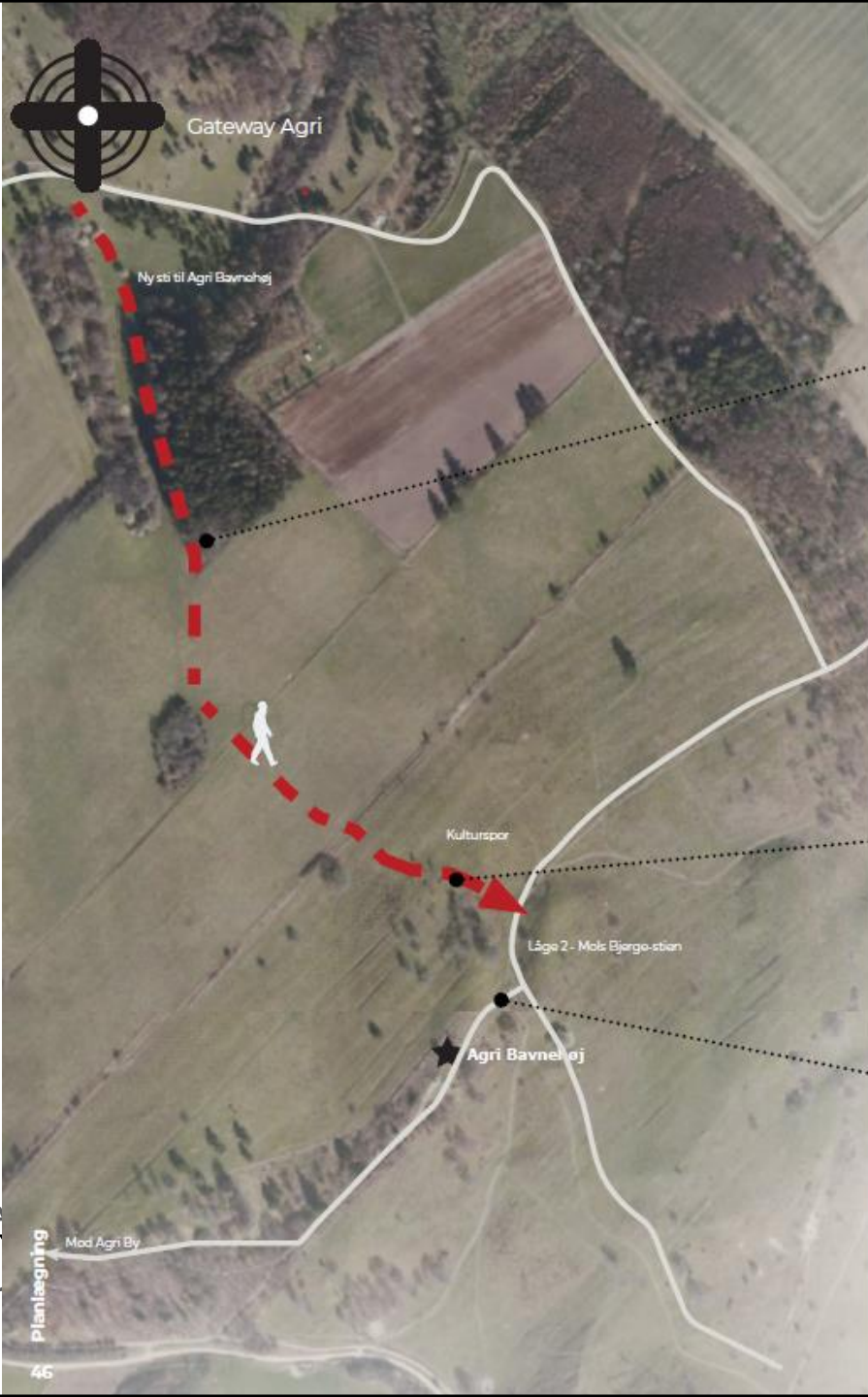
På cykel



- Natura-2000 område
- Ny bilfri zone
- Æringekørsel tilladt
- Gateway
- Ankomstpunkt

Forslag til bilfri zone

*Undtagelser er fx personer med bopæl eller vejret i området, ligesom der skal være særlige muligheder for personer med handicap.



Agri Bavnehøj ses på lang afstand, når man ankommer fra Gateway Agri



Den nye stiforbindelse leder besøgende forbi de højryggede agre, som er enestående kulturhistoriske spor i landskabet



Stien kobler sig på Mols Bjerge-stien ved Låge nr. 2

Den samlede oplevelsesværdi på og ved Agri Bavnehøj, som er Mols Bjerges højeste punkt og en vigtig seværdighed i området, højnes betydeligt, når trafikstøj og parkerede biler fjernes.

En ny stiforbindelse leder de besøgende fra Gateway-området til Agri Bavnehøj gennem en slugt og et landskab med kulturhistoriske spor. Ruten tilbagelægges til fods på ca. 10 minutter, hvor man fra lang afstand ser bavnens og fornemmer højden i landskabet.

A photograph of two people riding horses through a field at sunset. The sun is low on the horizon, casting a warm glow over the landscape. The riders are seen from behind, moving away from the viewer. The field is green and has some dark spots, possibly cows. In the distance, there are rolling hills and a few buildings. The sky is a mix of orange, yellow, and blue.

OUTDOOR-TURISMENS AKTIVITETER OG AFTRYK I NATUREN

KORTLÆGNING OG TEST AF MÅLEMETODER

VIDENSBASERET ARBEJDE

MÅLING, DATA OG VIDEN



Besøgstryk

Hvor mange besøgende er der? Hvornår kommer de? Hvordan udvikler besøgstallet sig?



Aktiviteter:

Hvem er gæsterne og hvad laver de? Er der konflikter mellem de forskellige brugere?

Hvor færdes de og hvordan anvender de områdets infrastruktur og faciliteter?



Aftryk:

Opstår der et uønsket slid på stier og naturgrundlag? Efterlades der affald? Hvor?

Kan vi konstatere forstyrrelser af dyrelivet i området? Hvilke typer og i hvilke områder?

PLANLÆGNING

UDVIKLING

DRIFT &
VEDLIGEHOLD

Antal, aktiviteter
og aftryk

VIDENSBASERET ARBEJDE MÅLING, DATA OG VIDEN



Muligt at træffe beslutninger i planlægning, administration og drift af området



Muligt at dokumentere og vurdere gæsternes påvirkning af natur, infrastruktur og faciliteter.



Analyse og tolkning af data kan give viden om og forståelse for hvordan forskellige faktorer og mekanismer i området virker sammen.

Antal, aktiviteter
og aftryk

**PROAKTIV FREM
FOR REAKTIV
HANDLING**



VIDENSBASERET ARBEJDE

MÅLING, DATA OG VIDEN

Hvad der er det acceptable brugsniveau og hvor grænsen går for en acceptabel påvirkning af naturen, er ikke forudbestemt. Der er tale om komplicerede og strategiske valg, som afhænger af området, dets landskab, karakter, naturtyper, dyre- og planteliv, beskyttelsesbehov mm. – og af mængden og typen af aktiviteter, infrastrukturen, faciliteterne, driften, visioner og strategier.

Uden målinger og data af gæsternes aktiviteter og deres aftryk, vil sådanne valg og afvejninger foregå på et uoplyst grundlag, uanset om opgaven er at udarbejde en udviklingsplan for området, eller om man i en konkret driftssituation skal afgøre om der er behov for ændringer.

Antal, aktiviteter
og aftryk

**DATA SOM
BESLUTNINGS-
GRUNDLAG**



TEST OG METODEUDVIKLING



Figur 1: Ulvshale-området på Møn og Resnæs vest for Kalundborg.



© LABAN Stories

OUTDOOR-TURISMENS AKTIVITETER OG AFTRYK I NATUREN

KORTLÆGNING OG TEST AF MÅLEMETODER

METODER

Vurdering af en vifte af metoder...

Stedbaserede metoder, der måler på en fast lokalitet, fx indgangen til et område

Tracking-baserede metoder, der registrerer gæsternes færden og bevægelser i området

Kontakt-eller dialogbaserede metoder, der giver indblik i gæsternes motivation og oplevelser

Billedbaserede metoder, som kan belyse områdets tilstand ved hjælp af billeddata o.l.

Målrettede metoder, menneskelig rapportering af detaljerede oplysninger om udvalgte emner

Forskellige metoder kan forskellige ting...

Besøgsvolumen, dvs. antallet af besøgende i området.

Bevægelsesudbredelse, dvs. gæsternes og aktiviteternes fordeling i området.

Aktivitetstyper, dvs. hvad gæsterne foretager sig under besøget.

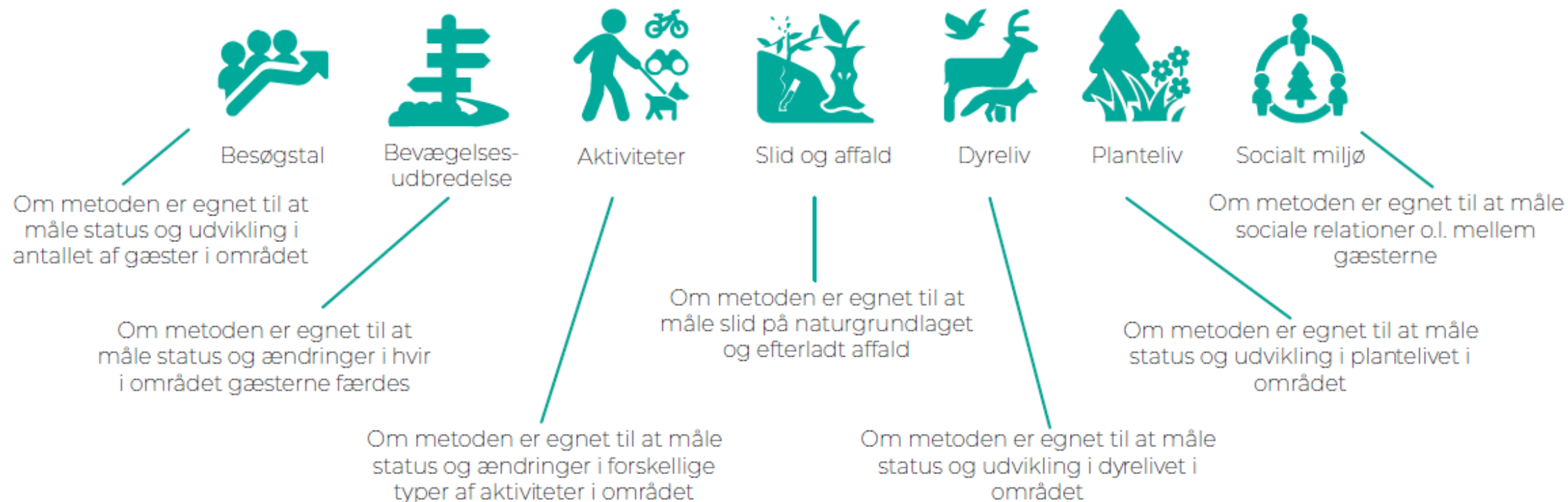
Fysisk påvirkning, fx **slid og affald**, i området.

Tilstand og forstyrrelser af **dyreliv**.

Tilstand og forstyrrelser af **planteliv**.

Forhold vedrørende **det sociale miljø**, dvs. gæsternes indvirkning på hinanden.

Egnethed til at måle ændringer: Det første sæt piktogrammer angiver hvilke typer af ændringer metoden er egnet til at måle, fx udviklingen i antal besøgende, type af aktiviteter, ændringer mht. slid/affald, plante- og dyreliv mm. Farve og udformning af hvert piktogram angiver værdierne "Egnet", "Delvist egnet" og "Uegnet".



Metodens repræsentativitet og dækning: Det andet sæt piktogrammer beskriver hvor repræsentativ målingen er – dvs. om måleresultaterne dækker "det hele", fx alle gæster, hele området, eller udgør en form for stikprøve. Farve og udformning for hvert piktogram angiver værdierne "Dækker", "Dækker delvist" og "Dækker ikke".



Hele området

Om metodens måleresultater repræsenterer hele området eller kun er et enkelt sted i området



Hele tiden

Om metodens måleresultater repræsenterer et fuldt tidsforløb, fx. over et år, eller kun enkelte, kortvarige tidspunkter



Alle gæster

Om metodens målinger repræsenterer alle gæster eller kun er en mindre del, dvs. som en stikprøve



Alle aktiviteter

Om metodens måleresultater medtager og repræsenterer alle aktiviteter eller slet ikke indeholder oplysninger herom



Oplevelser, følelser

Om metoden kan belyse gæsternes baggrund, situation, væremåde, oplevelser, fornemmelser og tilfredshed m.m.

● = Egnet

○ = Delvist egnet

EGNETHED TIL AT MÅLE ÆNDRINGER I



Besøgstal



Bevægelses-
udbredelse



Aktiviteter



Slid og Affald



Dyreliv



Planteliv



Socialt miljø

Besøgstal	●	○	○				
Stationære stillbilleder		○	●	●	○	○	○
Stationær video			●	●	●	○	○
Salg af billetter o.l.	●		○				○
Manuel optælling	○		●				●
GPS-sporing i udstyr	○	●		○			○
Mobiltelefon GSM-sporing	○	○					
Målrettede apps o.l.	○	●	○	○	○	○	○
Sociale medier	○	●	●	○			●
Interviews		○	●	○	○	●	●
Spørgeskemaer		○	●	●	●	●	●
Public participation GIS	○	●	●	●	●	●	●
Deltager-observation			●		○		●
Mobile videooptagelser			○	●	●	○	○
Offentlige luftfotodata				○			
Billeder fra droner og fly		○		●		○	
Satellitbilleder							
Citizen science	○	○	●	●	●	●	●
Professionel monitorering	○	●	●	●	●	●	○

● = Egnet

○ = Delvist egnet

MÅLINGENS REPRÆSENTATIVITET OG DÆKNING



Hele området



Hele tiden



Alle gæster



Alle aktiviteter



Oplevelser,
Følelser

Tællestationer		●	●	○	
Stationære stillbilleder		○	○	○	
Stationær video		○	○	●	
Salg af billetter o.l.		●	○	○	
Manuel optælling			○	●	
GPS-sporing i udstyr	●	●	○	○	
Mobiltelefon GSM-sporing	○	●	○		
Målrettede apps o.l.	●	●	○	○	
Sociale medier	●	●	○	●	○
Interviews				●	●
Spørgeskemaer	○	●	○	●	○
Public participation GIS	●	●	○	●	○
Deltager-observation				●	●
Mobile videooptagelser	○		○	●	
Offentlige luftfotodata	●				
Billeder fra droner og fly	●			○	
Satellitbilleder	●	○			
Citizen science	●	●		●	●
Professionel monitorering	●	●		●	○

HVAD ER DER BRUG FOR AT VIDE?

EKSEMPLER PÅ SPØRGSMÅL

- Kommer der flere besøgende?
- Hvornår kommer de?
- Hvordan bevæger de sig indenfor området?
- Hvem er de?
- Bliver stierne slidt ned og skal vedligeholdes?
- Bliver vildtet forstyrret?
- Får de besøgende/turisterne det de 'kommer efter'?
- Hvordan opfatter forskellige grupper af besøgende hinanden?

PERSONTÆLLER

EGNETHED TIL AT MÅLE ÆNDRINGER



Besøgstal



Bevægelses-udbredelse



Aktiviteter



Slid og Affald



Dyreliv



Planteliv



Socialt miljø

REPRÆSENTATIVITET OG DÆKNING



Hele området



Hele tiden



Alle gæster



Alle aktiviteter



Oplevelser, følelser

BILLETSALG ELL.

EGNETHED TIL AT MÅLE ÆNDRINGER



Besøgstal



Bevægelses-udbredelse



Aktiviteter



Slid og Affald



Dyreliv



Planteliv



Socialt miljø

REPRÆSENTATIVITET OG DÆKNING



Hele området



Hele tiden



Alle gæster



Alle aktiviteter



Oplevelser, følelser

HVAD ER DER BRUG FOR AT VIDE?

EKSEMPLER PÅ SPØRGSMÅL

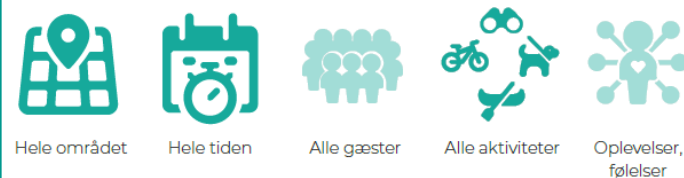
- Kommer der flere besøgende?
- Hvornår kommer de?
- Hvordan bevæger de sig indenfor området?
- Hvem er de?
- Bliver stierne slidt ned og skal vedligeholdes?
- Bliver vildtet forstyrret?
- Får de besøgende/turisterne det de 'kommer efter'?
- Hvordan opfatter forskellige grupper af besøgende hinanden?

PUBLIC PARTICIPATION GIS

EGNETHED TIL AT MÅLE ÆNDRINGER



REPRÆSENTATIVITET OG DÆKNING

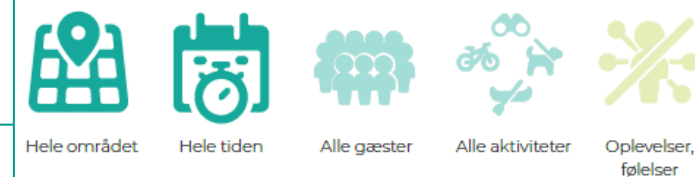


GPS-SPORING

EGNETHED TIL AT MÅLE ÆNDRINGER



REPRÆSENTATIVITET OG DÆKNING



HVAD ER DER BRUG FOR AT VIDE? EKSEMPLER PÅ SPØRGSMÅL

- Kommer der flere besøgende?
- Hvornår kommer de?
- Hvordan bevæger de sig indenfor området?
- Hvem er de?
- Bliver stierne slidt ned og skal vedligeholdes?
- Bliver vildtet forstyrret?
- Får de besøgende/turisterne det de 'kommer efter'?
- Hvordan opfatter forskellige grupper af besøgende hinanden?

PROFESSIONEL MONITORERING

EGNETHED TIL AT MÅLE ÆNDRINGER



Besøgstal



Bevægelses-
udbredelse



Aktiviteter



Slid og Affald



Dyreliv



Planteliv



Socialt miljø

REPRÆSENTATIVITET OG DÆKNING



Hele området



Hele tiden



Alle gæster



Alle aktiviteter



Oplevelser,
følelser

CITIZENS SCIENCE

EGNETHED TIL AT MÅLE ÆNDRINGER



Besøgstal



Bevægelses-
udbredelse



Aktiviteter



Slid og Affald



Dyreliv



Planteliv



Socialt miljø

REPRÆSENTATIVITET OG DÆKNING



Hele området



Hele tiden



Alle gæster



Alle aktiviteter



Oplevelser,
følelser

HVAD ER DER BRUG FOR AT VI EKSEMPLER PÅ SPØRGSMÅL

- Kommer der flere besøgende?
- Hvornår kommer de?
- Hvordan bevæger de sig indenfor området?
- Hvem er de?
- Bliver stierne slidt ned og skal vedligeholdes?
- Bliver vildtet forstyrret?
- Får de besøgende/turisterne det de 'kommer efter'?
- Hvordan opfatter forskellige grupper af besøgende hinanden?



HVAD ER DER BRUG FOR AT VIDE? EKSEMPLER PÅ SPØRGSMÅL

- Kommer der flere besøgende?
- Hvornår kommer de?
- Hvordan bevæger de sig indenfor området?
- Hvem er de?
- Bliver stierne slidt ned og skal vedligeholdes?
- Bliver vildtet forstyrret?
- Får de besøgende/turisterne det de 'kommer efter'?
- Hvordan opfatter forskellige grupper af besøgende hinanden?

INTERVIEWS

EGNETHED TIL AT MÅLE ÆNDRINGER



Besøgstal



Bevægelses-
udbredelse



Aktiviteter



Slid og Affald



Dyreliv



Planteliv



Socialt miljø

REPRÆSENTATIVITET OG DÆKNING



Hele området



Hele tiden



Alle gæster



Alle aktiviteter



Oplevelser,
følelser

CITIZENS SCIENCE

EGNETHED TIL AT MÅLE ÆNDRINGER



Besøgstal



Bevægelses-
udbredelse



Aktiviteter



Slid og Affald



Dyreliv



Planteliv



Socialt miljø

REPRÆSENTATIVITET OG DÆKNING



Hele området



Hele tiden



Alle gæster



Alle aktiviteter



Oplevelser,
følelser

BESØGSTRYK OG AFTRYK



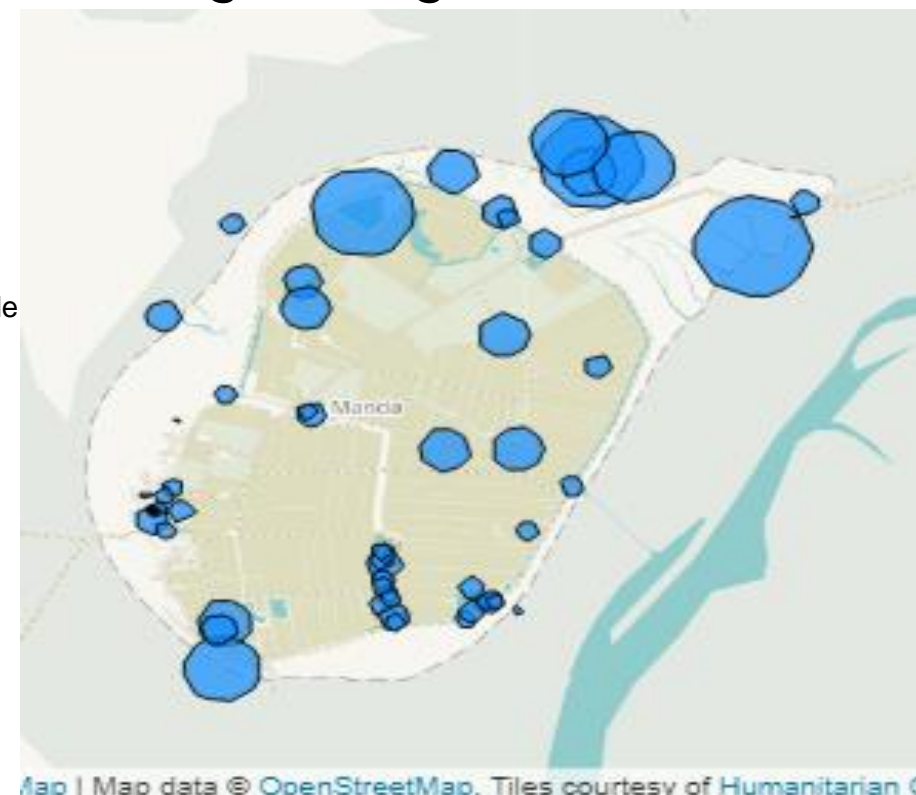
DATA I NATUREN

USECASE 4 – TURISTER OG STIER PÅ MANDØ X BRUNATA

Opsætning



Fugletællinger - DOF



METODER TIL MÅLING AF BESØGSTRYK I NATUREN

5 mål for besøgstryk

Antal besøg i en periode



Afstanden mellem de besøgende
(fx over 10 meter afstand)



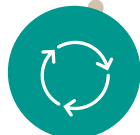
Besøgende pr. areal
(fx 10 besøgende pr. km²)



Antal besøgsdage eller timer
(fx 1000 besøgsdage)



Besøgsfrekvens og Besøgslængde
(fx en gang om ugen i 30 min)



METODER TIL MÅLING AF BESØGSTRYK I NATUREN

TRE CASES

- Gendarmstien
- Den Genfundne Bro
- Hammershus

METODETRIANGULERING

- Parkeringsdata
- Persontællere
- Teledata
- Post-data (besøgscentret/cafeen)
- Færgedata
- Vejrdata
- Professionel monitorering



PROJEKTBEKRIVELSE

NATUR, FRILUFTSLIV OG TURISME I BALANCE

**UDVIKLING, AFPRØVNING OG ETABLERING AF METODE TIL MONITORERING AF BESØGSTRYK, FRILUFTSFACILITETER
OG NATURTILSTAND I AFGRÆNSEDE NATUROMRÅDER**