

VORDINGBORG
KOMMUNE

15. MAJ 2017


RØDLISTEDE ARTER I VORDINGBORG KOMMUNE



Foredragsholder: Carsten Horup Bille

VORDINGBORG
KOMMUNE

1. Formål med udarbejdelse af rødlister
2. Eksempler fra rødlisterne
3. Hvordan anvendes rødlisterne



VORDINGBORG
KOMMUNE

Formål med at arbejde med rødlistede arter

Overordnet politisk målsætning om at stoppe tilbagegangen i den biologiske mangfoldighed

Red det mest truede!

Priorité natur-indsats

Skaffe penge til naturprojekter

Hvad kan Vordingborg Kommune gøre?

VORDINGBORG
KOMMUNE

1. Fremskaffe viden om hvor arterne findes
2. Skaffe viden om hvor truede arterne er?
3. Skaffe viden om hvilke tiltag der kan gøres for at sikre arterne
4. Tage hensyn til arterne i sagsbehandling
5. Bruge arterne i formidlingssammenhæng – lodsejere – borgere - turister

VORDINGBORG
KOMMUNE

Rødlistede planter
2006



En række af
Rødlistede planter 1990

STADSTRÆNGEN AMT
natur og miljøforvaltning

Rødlistede insekter
i det åbne land
2009

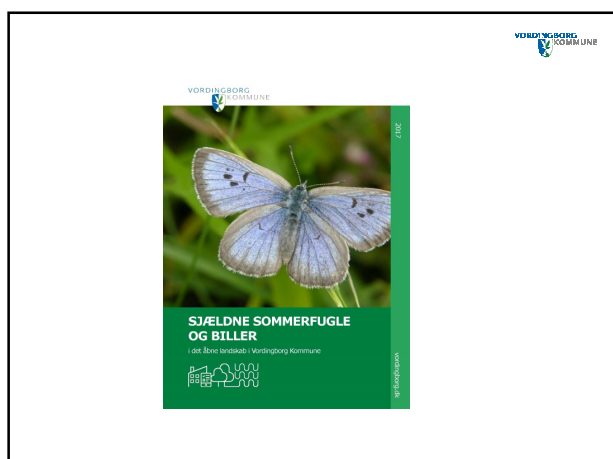


STADSTRÆNGEN AMT
natur og miljøforvaltning

VORDINGBORG
KOMMUNE

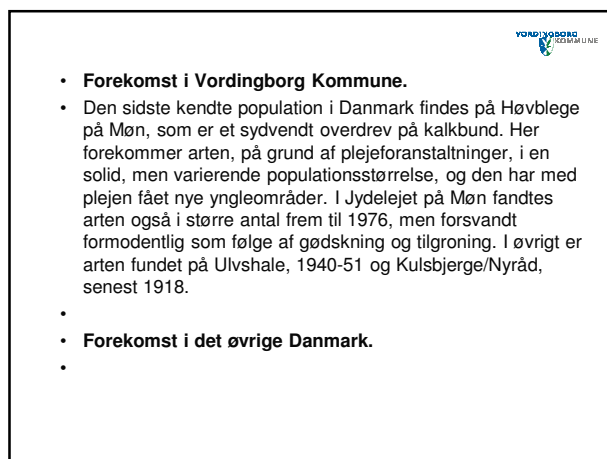
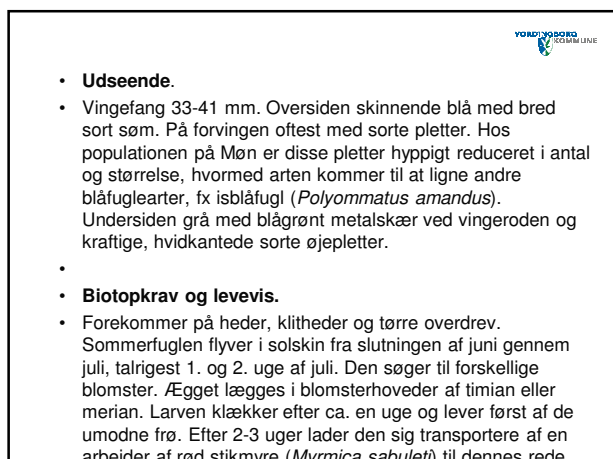
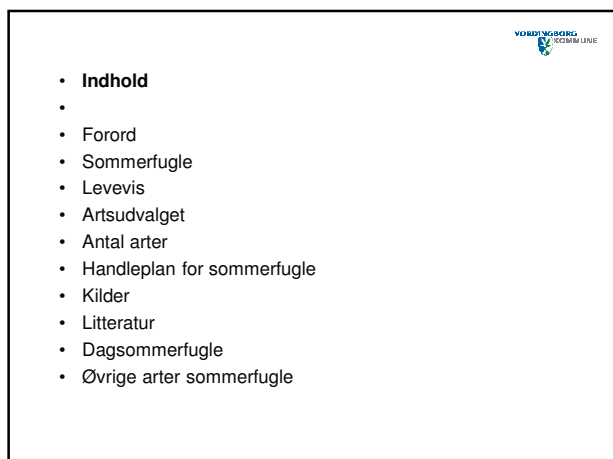
1. Rødlistede sommerfugle og biller
2. Rødlistede svampe
3. Rødlistede planter

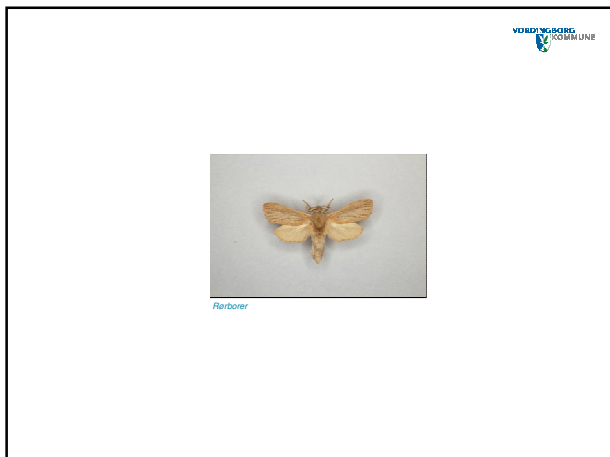




Arter knyttet til det åbne land

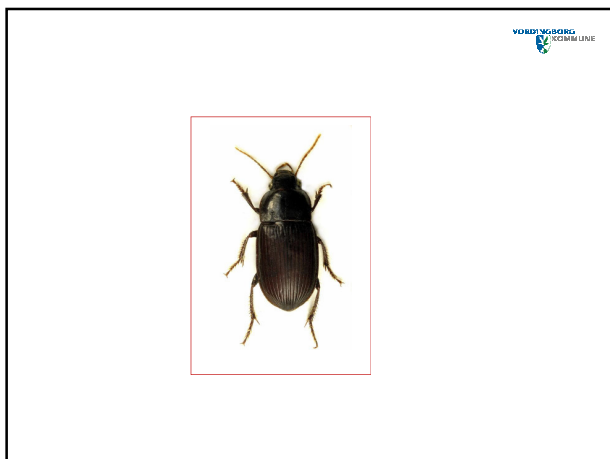
- **Sommerfugle:**
17 arter er behandlet detaljeret - 35 arter omtales summarisk
- Truede, plejebare og til at kende
- **Billar:**
22 arter behandlet detaljeret – 29 arter omtales summarisk
- Truede, plejebare og til at kende



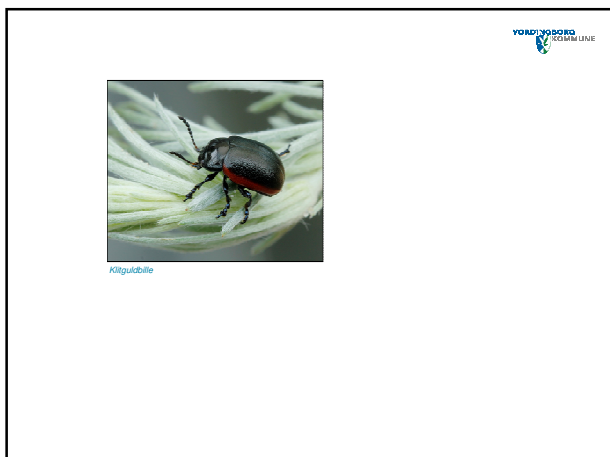


Rorbører er fundet på flere lokaliteter i kommunen, men der kendes kun to egentlige bestande. Den største findes på Ulvshale, specielt i de store tagrørsskove på Horsnæs på vestsiden af Ulvshale. Desuden kendes arten regelmæssigt og årlig i antal fra Hårballe Pynt. Arten er i kommunen desuden fundet ved Lisalund (enkelte individer 2003 og 2013), Petersværft (et individ hhv. 1968 og 1983) samt i Mandemærke (flere individer 2002-2012), sidstnævnte fund er sandsynligvis strøfende eksemplarer fra den nærliggende Busemærke Mose, hvor den kan formodes at være fastboende.

- **Forekomst i det øvrige Danmark.**
- I det øvrige Danmark forekommer arten i dag kun regelmæssigt på Røme, hvorfra den er meldt i antal, samt fåtaligt på Stevns og enkelte steder langs Lollands og Fælsters sydkyster, hvor den meget vel kan være fastboende.
- **Trusler.**
- Det er ukendt, hvorfor rorbører kun forekommer fast på de to nævnte lokaliteter på Møn, som dog er de største tagrørsskove på øen. Arten synes her at have stabile populationer, men forurening og dræning vil være problematisk for arten. Hast af ras om vinteren er ikke til skade for arten, da larven lever i roden. **Vedvarende intensivt agerbrug, som der er etableret på strandengene på Ulvshales vestside, og som udrydder eller decimerer tagrør, er til alvorlig skade for arten.** Fx synes den at være næsten forsvundet på østsiden af Ulvshale efter etablering af hård afgræsning med kreaturer.
- **Bevaring & målsætning.**
- De to levesteder bør sikres mod tilgroning og intensivt agerbrug, specielt gælder dette Hårballe Pynt, hvor tagrørene vokser ret tæt. Agerskæring med kreaturer bør kun ske meget ekstensivt eller på skift i begrænsede partier hvert år. Den etablerede afgræsning på Horsnæsengene på vestsiden af Ulvshale er til stor skade for denne såvel som for de adskillige andre sommerfuglearter tilknyttet tagrør. **Arten forekomst på Ulvshale bør undersøges nøjere og artens mulige tilstedeværelse i Busemærke Mose bør undersøges.**

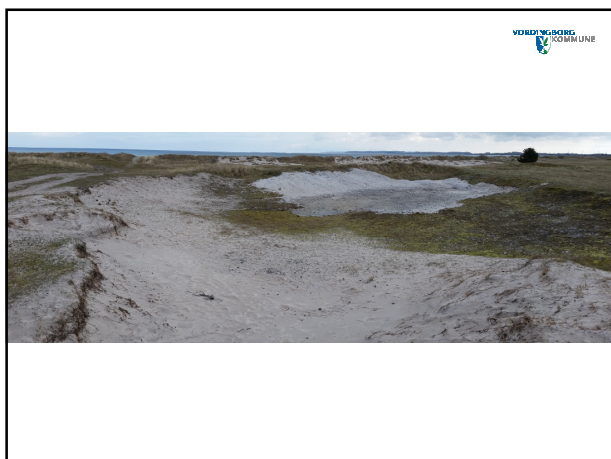


- **Klitsandløber *Harmalus melancholicus*:**
- **Forekomst i Danmark.** Klitsandløber er helt overvejende bundet til varme, solesponerede sandbundslokaliteter, primært grå kilt og sandoverdrev, på sandmarker og -overdrev tør sandbund med sparsom vegetation, fortrinsvis i klitter (fig. 24.) hvorfor tilgroning og manglende fysisk jordbearbejdning er en potentiel negativ faktor.
- Arten er meget sjælden. Der foreligger fund fra: E.J. Fennemøller 1919; Strandkær 1944; Anholt 1974.
- LFM: Gedser Odde før 1900; Fælsters østkyst før 1900; Ulvshale 5.6.2001. NEZ: Tisvilde 1891-1981. B: Arnager, Røme og Byå mellem 1860 og 1921 Ved Tisvilde, hvor arten tidligere er fundet regelmæssigt, har den ikke været fundet i ca. 25 år. **Arten er efter 1960 kun kendt fra 3 lokaliteter, i hhv. E.J. LFM og NEZ, og det vurderes, at såvel artens forekomstareal som antallet af delpopulationer er i vedvarende tilbagegang.**
- Arten har i Europa en overvejende sydlig og sydvestlig udbredelse og befinder sig i Danmark nær nordvestgrænsen for sin udbredelse. I Sverige er den fundet i Skåne, på Golland og Öland. Arten vurderes som moderat truet, EN. Den største trussel mod arten er utvivlsomt tilgroning. **Det er derfor vigtigt at de kendte levesteder fortsat holdes åbne, med udbredt plantebart sandområde, og med rigeligt med Markbynke.**
- **Fundet i 3 eksemplarer i Ulvshale 2016!**



Forekomst i Danmark: Meget sjælden. Der foreligger nogle gamle fund fra Tisvilde, Roden og Bornholm, desuden foreligger et enkelt fund fra diget ved Boto 4.5.1967, hvilke var det hidtil sidste efter 1960. Arten er rødlistet og betegnes moderat truet EN

Forekomst på Ulvshale.
Arten er i nyere tid kun kendt fra Ulvshale: 1. fund er 1 eks. 02.05. 2013. kravlen i sandet. og dernæst 18.6.2013 og 10.7.2013 i antal under Markbynke (*Artemisia campestris*) Også fundet 20.5.2015 både larver og imago.



Rødlistede svampe

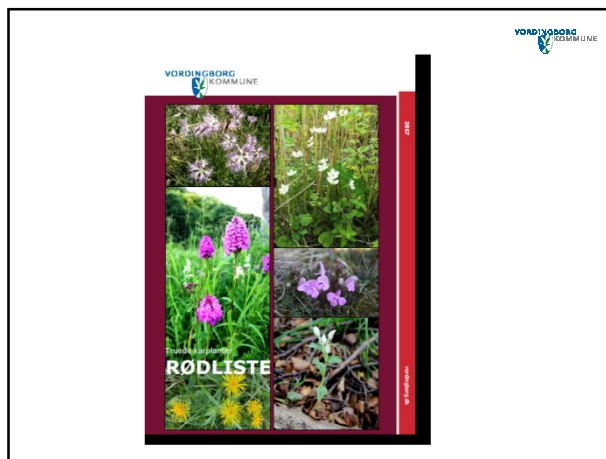
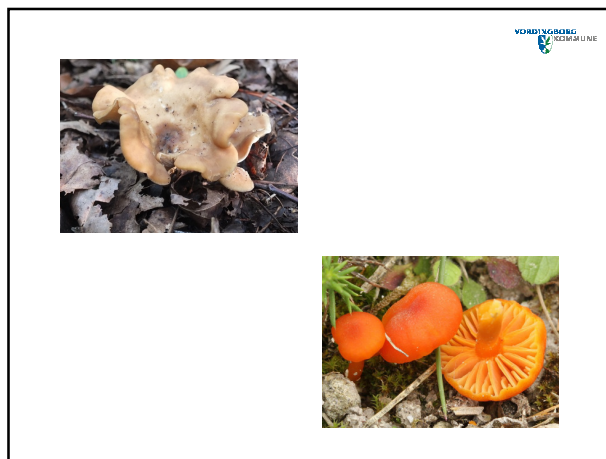


- Vordingborg Kommune har et meget rigt svampeflor
- Knap 200 arter behandles i rødlisten – 150 fotos
- 3 arter findes kun i Vordingborg Kommune

Ex (regionalt uddød)	CR (kritisk truet)	EN (truet)	VU (sårbar)	NT (næsten truet)
1	28	60	61	51

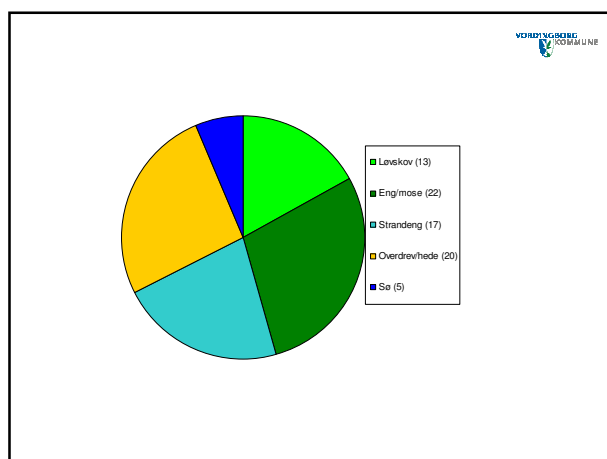
- Beskrivelse af de vigtigste svampe-lokaliteter med forslag til forbedringer

- Kommunens vigtigste svampe-lokalitet er Klinteskoven med 128 rødlistede arter – formodentligt også Danmarks bedste svampelokalitet.
- Nr. 2: Ulvshale med 26 arter

VORDBORG KOMMUNE

- Gennemgang af 77 arter
- 3 CR
- 7 EN
- 11 VU
- 24 NT
- 13 LC
- 19 DD
- SKI= Særlige Kommunale Interessearter



VORDBORG KOMMUNE

Art	Rødlistestatus, Vordingborg kommune 2017	Rødlistestatus, nationalt 2010	Rødlistestatus, Storstrøms Amt 2006
Almindelig Månerude	NT	LC	X
Bukke-Cykelbille	NT	NT	X
Blåtøppet Kohvede	VU	VU	V
Drue-Gåsefod	AA, DD	LC	SRI
Dyrdart	CR	EN	V
Enklomsret Flodvæg	LC	VU	E
Eng-Byg	AA, DD	LC	SRI
Eng-Erslan	AA, EN	LC	VU (A)
Eng-Guldøjerte	AA, DD (X)	LC	X (A)
Eng-Klaseskerm	AA, LC	LC	SRI
Eng-Troldart	EN	LC	V
Festgræs	NT	LC	SRI

VORDBORG KOMMUNE

•Blåtøppet Kohvede

Oekologi: vokser i lyse løvskove og i skovbryn på rig - middelfrig bund. Blåtøppet Kohvede er meget iøjnefaldende, når den blomstrer i juli.

Actual forekomst i kommunen: i Marienlyst Dyrehave findes en stor og gammelkendt bestand, der givetvis tæller mindst 1000 blomstrende planter. Desuden er der ved Bårse i 2014 ryopdaget en bestand i den gamle grusgrav tæt ved motorvejen.

Udbredelse i landet: denne iøjnefaldende art har sin hovedudbredelse på Mdt- og Sydøstsjælland, hvor der er gjort nyfund eller genfund indenfor de seneste 10-15 år. Blåtøppet Kohvede har tidligere haft talrige voksesteder på Møn. Nærmeste voksested udenfor kommunen er Præsto Fed, hvor der findes en meget stor bestand. I AFD er den fundet i blot 14 ruder.

Blåtøppet Kohvede er rødlistet som sårbar i Danmark (VU).

Forvaltning: voksestedet i Marienlyst Dyrehave bør tilses for en vurdering af, om det kan forbedres for arten. (O,F?)

VORDBORG KOMMUNE

VORDBORG KOMMUNE

Hvordan skal rødlisterne bruges?

- Hvor mangler vi information om arternes tilstand og behov for pleje?
- Hvor kan vi gøre en konkret plejeindsats?
- GIS-lag anvendes med arternes tilstedeværelse anvendes i den daglige lov-administration
- Information af lodsejer om arters tilstedeværelse
- Information til borgerne om artens tilstedeværelse
- Adoptér en truet art
- Fortælle de unikke historier om ansvarsarter i Vordingborg Kommune eller i Biosfære Møn

